

**東亞銀行有限公司**

(1918年在香港註冊成立之有限公司)

(股份代號：23)

**2006年度中期業績通告**
**中期業績**

東亞銀行有限公司(「本行」)董事會欣然宣布本集團截至2006年6月30日止6個月未經審核的業績<sup>1</sup>。編製此中期財務報表的基礎，跟2005年度賬項所採納的會計政策及方法是一致的。此中期財務報表是未經審核的，但畢馬威會計師事務所，已按照香港會計師公會頒布之《核數準則》第700號「中期財務報表的審閱」，審閱此中期財務報表，其毋須修訂之審閱報告已刊載於即將寄予股東的中期報告。

**A. 綜合損益賬**

	截至30/6/2006 止6個月	截至30/6/2005 止6個月 重報	截至31/12/2005 止6個月
	港幣千元	港幣千元	港幣千元
利息收入	5,900,286	3,047,295	4,759,239
利息支出	(3,591,983)	(1,378,704)	(2,667,572)
淨利息收入	2,308,303	1,668,591	2,091,667
服務費及佣金收入	902,888	770,975	827,025
服務費及佣金支出	(127,335)	(107,948)	(121,948)
服務費及佣金淨額	775,553	663,027	705,077
交易溢利淨額	73,987	250,379	325,645
指定為通過損益以反映公平價值金融工具的淨表現	232,893	12,768	(55,314)
其他經營收入	153,772	158,670	132,028
經營收入	3,544,508	2,753,435	3,199,103
經營支出	(1,636,734)	(1,410,489)	(1,577,558)
未扣除減值準備之經營溢利	1,907,774	1,342,946	1,621,545
貸款減值(損失)/回撥	(154,668)	24,314	(165,799)
持至到期投資減值回撥/(損失)	12,828	(11,902)	(21,328)
可供出售金融資產減值(損失)/回撥	-	(326)	1
商譽減值損失	(23,698)	-	-
聯營公司減值回撥/(損失)	3,779	3,903	(10,741)
行址減值回撥/(損失)	10,915	(953)	(209,187)
減值損失	(150,844)	15,036	(407,054)
	1,756,930	1,357,982	1,214,491
出售持至到期投資之淨虧損	(444)	(630)	-
出售可供出售金融資產之淨溢利	3,390	6,604	379
出售附屬公司/聯營公司之淨溢利	1,330	607	17
出售固定資產之淨(虧損)/溢利	(3,964)	35,260	330,181
重估投資物業盈利	40,478	-	234,221
應佔聯營公司溢利減虧損	47,754	(2,762)	36,493
期內除稅前溢利	1,845,474	1,397,061	1,815,782
所得稅			
本期稅項 <sup>2</sup>			
- 香港	(175,971)	(169,393)	(90,447)
- 海外	(99,603)	(59,377)	(51,658)
遞延稅項	21,552	34,541	(90,528)
期內除稅後溢利	1,591,452	1,202,832	1,583,149
可歸屬於：			
集團股東	1,565,334	1,182,965	1,565,760
少數股東權益	26,118	19,867	17,389
除稅後溢利	1,591,452	1,202,832	1,583,149
銀行本身的溢利	1,317,809	1,117,827	1,497,724
擬派股息	661,067	495,997	1,404,514
每股			
- 基本盈利 <sup>3</sup>	港幣1.03元	港幣0.79元	港幣1.04元
- 攤薄盈利 <sup>3</sup>	港幣1.02元	港幣0.79元	港幣1.04元
- 股息	港幣0.43元	港幣0.33元	港幣0.93元

**B. 綜合資產負債表**

	30/6/2006	30/6/2005	31/12/2005
	港幣千元	重報 港幣千元	港幣千元
<b>資產</b>			
現金及在銀行和其他金融機構的結存	4,656,612	4,335,387	4,525,587
在銀行及其他金融機構的存款	60,104,309	30,730,889	45,347,255
貿易票據	515,862	1,597,825	612,587
交易用途資產	2,780,100	2,430,205	3,245,579
指定為通過損益以反映公平價值的金融資產	8,393,781	10,228,709	10,157,707
客戶貸款及其他賬項	155,363,188	133,979,107	144,836,789
可供出售金融資產	9,722,885	7,467,976	8,399,121
持至到期投資	12,733,752	12,962,924	13,016,959
聯營公司投資	921,424	753,998	768,580
固定資產	5,515,085	5,275,474	5,355,899
- 投資物業	949,146	508,155	950,586
- 其他物業及設備	4,565,939	4,767,319	4,405,313
商譽	2,583,500	2,455,056	2,494,950
遞延稅項資產	47,034	73,811	38,469
<b>資產總額</b>	<b>263,337,532</b>	<b>212,291,361</b>	<b>238,799,482</b>
<b>股東權益及負債</b>			
銀行及其他金融機構的存款及結餘	19,490,905	11,561,199	13,785,419
客戶存款	192,727,638	160,461,840	175,894,925
- 活期存款及往來賬戶	12,328,246	11,883,561	10,864,801
- 儲蓄存款	38,526,992	39,043,427	35,497,574
- 定期及通知存款	141,872,400	109,534,852	129,532,550
交易用途負債	1,567,047	1,511,171	1,936,999
已發行存款證	9,043,977	6,519,136	6,431,391
- 通過損益以反映公平價值	2,707,710	2,823,480	3,047,652
- 攤銷成本	6,336,267	3,695,656	3,383,739
本期稅項	388,413	303,372	261,695
遞延稅項負債	466,015	678,241	627,485
其他賬項及準備	6,111,510	4,189,855	6,908,260
借貸資本	8,026,326	4,360,609	8,548,780
- 通過損益以反映公平價值	4,149,058	4,360,609	8,548,780
- 攤銷成本	3,877,268	-	-
<b>負債總額</b>	<b>237,821,831</b>	<b>189,585,423</b>	<b>214,394,954</b>
股本	3,843,413	3,757,553	3,775,575
儲備	21,372,893	18,759,472	20,421,790
歸屬於集團股東權益總額	25,216,306	22,517,025	24,197,365
少數股東權益	299,395	188,913	207,163
<b>股東權益總額</b>	<b>25,515,701</b>	<b>22,705,938</b>	<b>24,404,528</b>
<b>股東權益及負債總額</b>	<b>263,337,532</b>	<b>212,291,361</b>	<b>238,799,482</b>

### C. 綜合權益變動表

	截至30/6/2006 止6個月 港幣千元	截至30/6/2005 止6個月 港幣千元
於1月1日股東權益總額	24,404,528	22,454,582
直接確認於股東權益淨收入		
遞延稅項負債淨額（確認）/ 回撥		
- 行址重估儲備	(1,148)	2,530
- 可供出售金融資產重估儲備	(52,457)	-
行址轉作投資物業所產生的重估盈餘	10,102	-
股權支付交易產生的資本儲備	11,703	17,361
可供出售金融資產於出售時轉回	2,076	-
可供出售金融資產之公平價值變動	184,153	(9,548)
匯兌及其他調整	57,279	895
	<u>211,708</u>	<u>11,238</u>
期內溢利		
可歸屬於：		
集團股東	1,565,334	1,182,965
少數股東權益	26,118	19,867
	<u>1,591,452</u>	<u>1,202,832</u>
期內已確認的收入和支出（其中少數股東應佔權益港幣 26,118,000元（截至2005年6月30日止6個月：港幣 19,867,000元））	1,803,160	1,214,070
期內已派發股息	(1,410,856)	(1,195,300)
與集團股東進行資本交易所產生的股東權益變動：		
根據僱員認股計劃發行的股份	281,350	49,459
以股代息發行的股份	371,906	179,760
資本費用	(132)	(42)
	<u>653,124</u>	<u>229,177</u>
少數股東權益變動		
購入附屬公司	2,698	-
權益減少	-	3,409
應佔可供出售金融資產之重估盈餘	63,047	-
	<u>65,745</u>	<u>3,409</u>
於6月30日結餘	<u>25,515,701</u>	<u>22,705,938</u>

#### D. 簡略綜合現金流量表

	截至30/6/2006 止6個月 港幣千元	截至30/6/2005 止6個月 港幣千元
源自／（用於）經營業務之現金	13,785,812	(8,739,522)
支付稅項	(154,741)	(100,749)
源自／（用於）經營業務活動之現金淨額	13,631,071	(8,840,271)
（用於）／源自投資活動之現金淨額	(1,796,063)	321,057
源自融資活動之現金淨額	999,295	1,114,381
現金及等同現金項目淨增／（減）額	12,834,303	(7,404,833)
於1月1日之現金及等同現金項目	52,283,962	41,204,335
於6月30日之現金及等同現金項目	65,118,265	33,799,502
源自經營業務活動的現金流量包括：		
利息收入	6,473,155	3,784,245
利息支出	4,098,870	1,425,819

附註：

- (1) 此中期報告所載的財務資料，並不構成本集團截至2005年12月31日止年度及截至2006年6月30日止6個月的法定賬項，但跟該等法定賬項比較未有重大改變。截至2005年12月31日止年度的法定賬項，可於本行註冊行址取得。於2006年2月10日的核數師報告書中，已對該等賬項表示並無保留意見。
- (2) 香港利得稅稅款是以截至2006年6月30日止6個月預計應課稅溢利按稅率17.5%計算。海外附屬公司的稅款按其經營所在國家現行稅率計算。
- (3) (a) 每股基本盈利乃按照溢利港幣1,565,334,000元（截至2005年6月30日止6個月：港幣1,182,965,000元）及已發行普通股份的加權平均數1,523,266,272股（截至2005年6月30日止6個月：1,497,491,867股）計算。  
(b) 截至2006年6月30日止6個月的每股攤薄盈利乃按照溢利港幣1,565,334,000元（截至2005年6月30日止6個月：港幣1,182,965,000元）及就所有具備潛在攤薄影響的普通股作出調整得出的普通股份的加權平均數1,531,440,619股（截至2005年6月30日止6個月：1,501,798,518股）計算。
- (4) 若干於及截至2005年6月30日的比較數字已作重報，以符合本期內及截至2005年12月31日年度之呈報方式。在損益賬內，因作交易用途的資產及負債（如適用）產生的利息收入、利息支出、股息收入分別由「利息收入」、「利息支出」及「其他經營收入」轉入「交易溢利淨額」。指定通過損益以反映公平價值金融工具產生的相同收入及支出，由相關標題轉入「指定通過損益以反映公平價值金融工具的淨表現」。在資產負債表內，國庫債券（包括外匯基金票據）及持有存款證已包括在按《香港會計準則》第39號所適用之金融工具類別內。在銀行及其他金融機構於1個月內到期的存款則包括於在銀行及其他金融機構的存款。

## E. 服務費及佣金收入

源自下列服務的服務費及佣金收入：

	截至30/6/2006 止6個月 港幣千元	截至30/6/2005 止6個月 港幣千元	截至31/12/2005 止6個月 港幣千元
企業服務	292,760	225,474	251,947
貸款、透支及擔保	132,766	150,579	144,767
信用卡	139,518	107,246	128,784
其他零售銀行服務	71,765	78,051	56,659
貿易融資	54,220	51,414	51,044
證券及資產管理	127,067	88,900	103,385
其他	84,792	69,311	90,439
服務費及佣金收入總額	<u>902,888</u>	<u>770,975</u>	<u>827,025</u>

## F. 交易溢利淨額

	截至30/6/2006 止6個月 港幣千元	截至30/6/2005 止6個月 港幣千元	截至31/12/2005 止6個月 港幣千元
外幣買賣溢利	77,702	152,553	141,289
交易用途證券溢利 / (虧損)	125,842	(3,821)	110,028
其他買賣活動 (虧損) / 溢利	(138,382)	14,343	7,779
交易用途資產利息收入			
- 上市	834	403	821
- 非上市	24,598	7,246	17,980
利率掉期合約利息收入	293,135	214,560	291,130
利率掉期合約利息支出	(316,163)	(140,600)	(248,655)
上市交易用途證券股息收入	6,421	5,695	5,273
淨交易溢利總額	<u>73,987</u>	<u>250,379</u>	<u>325,645</u>

## G. 指定為通過損益以反映公平價值金融工具的淨表現

	截至30/6/2006 止6個月 港幣千元	截至30/6/2005 止6個月 港幣千元	截至31/12/2005 止6個月 港幣千元
淨盈利	175,275	47,173	79,307
利息收入			
- 上市	72,943	71,278	97,485
- 非上市	179,908	99,535	142,088
利息支出	(195,336)	(205,369)	(374,388)
上市證券股息收入	103	151	194
	<u>232,893</u>	<u>12,768</u>	<u>(55,314)</u>

## H. 其他經營收入

	截至30/6/2006 止6個月 港幣千元	截至30/6/2005 止6個月 港幣千元	截至31/12/2005 止6個月 港幣千元
可供出售金融資產股息收入			
- 上市	6,970	4,531	3,851
- 非上市	5,726	15,178	10,593
保險箱租金收入	42,983	42,830	42,439
保險業務淨收入	61,634	47,598	41,161
物業租金收入	26,049	23,096	20,098
其他	10,410	25,437	13,886
其他經營收入總額	<u>153,772</u>	<u>158,670</u>	<u>132,028</u>

## I. 經營支出

	截至30/6/2006 止6個月 港幣千元	截至30/6/2005 止6個月 港幣千元	截至31/12/2005 止6個月 港幣千元
定額供款公積金供款	60,556	52,808	54,564
股權支付支出	11,703	17,361	12,435
薪金及其他員工成本	<u>799,776</u>	<u>705,118</u>	<u>756,182</u>
員工成本總額	<u>872,035</u>	<u>775,287</u>	<u>823,181</u>
不包括折舊的物業及設備支出			
- 物業租金	95,644	78,912	85,646
- 保養、維修及其他	139,105	119,255	124,394
不包括折舊的物業及設備支出總額	<u>234,749</u>	<u>198,167</u>	<u>210,040</u>
固定資產折舊	143,752	119,795	138,768
其他經營支出			
- 通訊、文具及印刷	90,442	85,784	89,350
- 法律及專業服務費用	62,491	57,405	54,711
- 廣告費用	61,994	37,461	87,501
- 業務推廣及商務旅遊	30,070	23,313	25,413
- 有關信用卡支出	24,676	35,556	21,796
- 印花稅、海外及中華人民共和國 營業稅、及增值稅	40,974	22,493	30,389
- 保險費	5,456	6,597	6,872
- 發行債務證券費用	2,995	3,680	11,144
- 銀行收費	1,560	2,135	1,802
- 秘書業務的行政費用	8,379	5,396	6,934
- 會員費用	2,895	2,805	2,494
- 銀行牌照費	2,532	776	2,306
- 捐款	14,968	2,471	5,965
- 其他	36,766	31,368	58,892
其他經營支出總額	<u>386,198</u>	<u>317,240</u>	<u>405,569</u>
經營支出總額	<u>1,636,734</u>	<u>1,410,489</u>	<u>1,577,558</u>

## J. 交易用途資產

	30/6/2006	30/6/2005	31/12/2005
	港幣千元	港幣千元	港幣千元
國庫債券（包括外匯基金票據）	793,407	995,764	1,494,650
債務證券	161,326	182,016	165,683
股份	765,582	356,199	601,139
信託基金	256,394	245,736	245,682
交易用途證券	1,976,709	1,779,715	2,507,154
衍生工具的正公平值	803,391	650,490	738,425
	<u>2,780,100</u>	<u>2,430,205</u>	<u>3,245,579</u>
發行機構：			
中央政府和中央銀行	793,407	1,003,367	1,494,650
公營機構	162,233	174,412	165,684
銀行及其他金融機構	363,654	275,452	435,494
企業實體	643,809	326,484	411,326
其他實體	13,606	-	-
	<u>1,976,709</u>	<u>1,779,715</u>	<u>2,507,154</u>
按上市地區：			
在香港上市	620,397	290,796	494,508
在香港以外地區上市	191,886	107,019	144,233
	<u>812,283</u>	<u>397,815</u>	<u>638,741</u>
非上市	1,164,426	1,381,900	1,868,413
	<u>1,976,709</u>	<u>1,779,715</u>	<u>2,507,154</u>

## K. 指定為通過損益以反映公平價值的金融資產

	30/6/2006	30/6/2005	31/12/2005
	港幣千元	港幣千元	港幣千元
持有的存款證	94,795	48,725	94,290
債務證券	8,286,599	10,170,325	10,053,081
股份	12,387	9,659	10,336
	<u>8,393,781</u>	<u>10,228,709</u>	<u>10,157,707</u>
發行機構：			
中央政府和中央銀行	-	48,251	46,409
公營機構	168,526	176,966	172,022
銀行及其他金融機構	1,027,038	1,677,403	1,264,079
企業實體	7,190,375	8,319,190	8,668,041
其他實體	7,842	6,899	7,156
	<u>8,393,781</u>	<u>10,228,709</u>	<u>10,157,707</u>
按上市地區：			
在香港上市	1,045,040	2,419,277	1,773,428
在香港以外地區上市	1,427,865	2,712,928	1,931,168
	<u>2,472,905</u>	<u>5,132,205</u>	<u>3,704,596</u>
非上市	5,920,876	5,096,504	6,453,111
	<u>8,393,781</u>	<u>10,228,709</u>	<u>10,157,707</u>



## L. 客戶貸款及其他賬項

### (a) 客戶貸款及其他賬項

	30/6/2006	30/6/2005	31/12/2005
	港幣千元	港幣千元	港幣千元
(i) 客戶貸款	149,083,749	128,418,266	138,743,747
減：減值準備			
- 個別	(217,838)	(328,920)	(295,575)
- 整體	(431,926)	(455,474)	(478,995)
	<u>148,433,985</u>	<u>127,633,872</u>	<u>137,969,177</u>
(ii) 其他賬項			
銀行及其他金融機構貸款	2,682,616	2,319,294	2,424,120
債券	359,209	284,429	387,934
存款證	38,834	38,858	38,775
累計利息	984,115	710,704	985,567
其他賬項	2,900,536	3,037,971	3,069,729
	<u>6,965,310</u>	<u>6,391,256</u>	<u>6,906,125</u>
減：減值準備			
- 個別	(26,660)	(33,858)	(28,570)
- 整體	(9,447)	(12,163)	(9,943)
	<u>6,929,203</u>	<u>6,345,235</u>	<u>6,867,612</u>
	<u>155,363,188</u>	<u>133,979,107</u>	<u>144,836,789</u>

### (b) 客戶貸款 - 按行業分類

客戶貸款總額的行業分類是按照香港金融管理局所採用的類別和定義。

	30/6/2006	30/6/2005	31/12/2005
	港幣千元	港幣千元	港幣千元
在香港使用的貸款			
工商金融			
- 物業發展	5,796,535	4,779,394	5,870,869
- 物業投資	20,423,067	16,433,678	19,316,009
- 金融企業	2,190,722	1,485,892	1,867,677
- 股票經紀	294,588	176,836	204,725
- 批發與零售業	1,366,526	1,683,867	1,399,776
- 製造業	1,813,602	1,859,708	1,744,187
- 運輸與運輸設備	3,875,311	4,198,215	4,132,657
- 其他	6,415,811	5,742,204	6,294,634
- 小計	<u>42,176,162</u>	<u>36,359,794</u>	<u>40,830,534</u>
個人			
- 購買「居者有其屋計劃」、 「私人參建居屋計劃」及 「租者置其屋計劃」樓宇的貸款	1,218,014	1,422,812	1,320,946
- 購買其他住宅物業的貸款	36,409,009	37,991,408	37,188,222
- 信用卡貸款	1,763,962	1,371,012	1,769,653
- 其他	3,946,951	3,600,915	3,571,901
- 小計	<u>43,337,936</u>	<u>44,386,147</u>	<u>43,850,722</u>
在香港使用的貸款總額	85,514,098	80,745,941	84,681,256
貿易融資	3,639,770	4,175,030	3,753,789
在香港以外使用的貸款	59,929,881	43,497,295	50,308,702
客戶貸款總額	<u>149,083,749</u>	<u>128,418,266</u>	<u>138,743,747</u>

(c) 減值客戶貸款

	30/6/2006		30/6/2005		31/12/2005	
	港幣千元	佔客戶 貸款總額 的百分比	港幣千元	佔客戶 貸款總額 的百分比	港幣千元	佔客戶 貸款總額 的百分比
減值客戶貸款總額	1,337,250	0.90	1,689,007	1.32	1,434,979	1.03
個別減值準備	217,838		328,920		295,575	

減值貸款是個別出現客觀減值證據而須個別評估的貸款。

於2006年6月30日、2005年6月30日及2005年12月31日，本集團予銀行及其他金融機構的款項中並無減值貸款，亦無就該等貸款提撥個別減值準備。

M. 可供出售金融資產

	30/6/2006	30/6/2005	31/12/2005
	港幣千元	港幣千元	港幣千元
國庫債券（包括外匯基金票據）	2,783,033	2,681,454	3,083,677
持有的存款證	1,159,918	1,142,974	1,114,810
債務證券	2,832,129	2,887,326	2,956,664
股份	2,691,756	583,301	1,028,231
信託基金	256,049	172,921	215,739
	<u>9,722,885</u>	<u>7,467,976</u>	<u>8,399,121</u>
發行機構：			
中央政府和中央銀行	3,722,100	4,056,327	4,407,841
公營機構	388,716	463,469	472,573
銀行及其他金融機構	3,768,049	1,594,859	1,911,991
企業實體	1,587,953	1,180,381	1,390,960
其他實體	256,067	172,940	215,756
	<u>9,722,885</u>	<u>7,467,976</u>	<u>8,399,121</u>
按上市地區：			
在香港上市	1,330,268	263,647	379,450
在香港以外地區上市	1,641,859	1,307,879	1,592,390
	<u>2,972,127</u>	<u>1,571,526</u>	<u>1,971,840</u>
非上市	6,750,758	5,896,450	6,427,281
	<u>9,722,885</u>	<u>7,467,976</u>	<u>8,399,121</u>

## N. 持至到期投資

	30/6/2006 港幣千元	30/6/2005 港幣千元	31/12/2005 港幣千元
國庫債券（包括外匯基金票據）	45,412	45,110	45,193
持有的存款證	1,409,223	1,384,499	1,324,571
債務證券	11,279,117	11,545,355	11,678,082
	12,733,752	12,974,964	13,047,846
減：減值準備－個別評估	-	(12,040)	(30,887)
	12,733,752	12,962,924	13,016,959
發行機構：			
中央政府和中央銀行	7,687,075	7,790,363	7,728,378
公營機構	799,699	871,459	720,820
銀行及其他金融機構	3,193,700	3,190,014	3,329,907
企業實體	1,053,278	1,111,088	1,215,681
其他實體	-	-	22,173
	12,733,752	12,962,924	13,016,959
按上市地區：			
在香港上市	58,087	45,187	55,487
在香港以外地區上市	1,968,347	1,633,133	1,957,404
	2,026,434	1,678,320	2,012,891
非上市	10,707,318	11,284,604	11,004,068
	12,733,752	12,962,924	13,016,959
市值：			
上市證券	1,984,421	1,704,541	2,003,701
非上市證券	10,441,192	11,215,986	10,828,860
	12,425,613	12,920,527	12,832,561

## O. 分部報告

本集團就其業務及地區的分部編製分部資料。由於業務分部較切合本集團內部財務資料匯報形式，故此採用此業務分部資料為基本報告形式。

個人金融服務包括分行營運、個人電子網絡銀行服務、消費性貸款、按揭貸款、信用卡業務及提供予個人客戶的私人銀行服務。

企業銀行業務包括企業借貸及銀團貸款、資產融資、商業貸款、中小型企業貸款、證券業務貸款、信託服務、強制性公積金業務及企業電子網絡銀行服務。

投資銀行業務包括財資運作、股票經紀及買賣、及提供網上證券買賣服務。

企業服務包括公司秘書服務、證券登記及商業服務、及離岸企業及信託服務。

其他業務包括銀行保險、保險業務及與地產有關的業務。

未分類的業務項目主要包括中央管理層、行址、以及其他未能合理分配予特定業務分部的業務活動。

## 截至30/6/2006止6個月

	個人金 融服務 港幣千元	企業銀行 港幣千元	投資銀行 港幣千元	企業服務 港幣千元	其他 港幣千元	未分類 港幣千元	分部間之 交易抵銷 港幣千元	綜合總額 港幣千元
淨利息收入	1,176,277	1,269,941	(141,111)	208	3,556	(568)	-	2,308,303
源自外界客戶的其他 經營收入	240,980	207,672	406,138	292,774	80,732	7,909	-	1,236,205
分部間之交易收入	-	-	-	-	-	71,752	(71,752)	-
經營收入總額	1,417,257	1,477,613	265,027	292,982	84,288	79,093	(71,752)	3,544,508
經營支出	(734,253)	(385,641)	(164,872)	(171,147)	(74,449)	(106,372)	-	(1,636,734)
分部間之交易	(58,429)	(7,583)	(2,893)	-	(391)	(2,456)	71,752	-
未扣除減值準備之經營溢利/ (虧損)	624,575	1,084,389	97,262	121,835	9,448	(29,735)	-	1,907,774
貸款減值損失	10,004	(164,923)	1,238	(232)	(755)	-	-	(154,668)
商譽減值損失	-	-	-	-	(23,698)	-	-	(23,698)
行址減值損失回撥	-	-	-	-	-	10,915	-	10,915
可供出售金融資產、持至到期 投資及聯營公司之減值損失	-	3,779	12,828	-	-	-	-	16,607
	634,579	923,245	111,328	121,603	(15,005)	(18,820)	-	1,756,930
出售固定資產、可供出售的金 融資產、持至到期投資、附 屬公司及聯營公司之溢利	-	-	2,945	-	1,308	(3,941)	-	312
重估投資物業盈餘	-	-	-	-	40,478	-	-	40,478
應佔聯營公司溢利減虧損	1,068	10,221	3,311	-	34,098	(944)	-	47,754
除稅前溢利/(虧損)	635,647	933,466	117,584	121,603	60,879	(23,705)	-	1,845,474
所得稅	(88,527)	(128,814)	(15,953)	(16,969)	(3,759)	-	-	(254,022)
期內除稅後溢利/(虧損)	547,120	804,652	101,631	104,634	57,120	(23,705)	-	1,591,452
可歸屬於：								
集團股東	547,120	804,652	101,628	77,795	57,844	(23,705)	-	1,565,334
少數股東權益	-	-	3	26,839	(724)	-	-	26,118
期內除稅後溢利/(虧損)	547,120	804,652	101,631	104,634	57,120	(23,705)	-	1,591,452
期內折舊	(54,737)	(26,920)	(10,697)	(6,327)	(3,517)	(41,554)	-	(143,752)

## 截至30/6/2005止6個月(重報)

	個人金融服務 港幣千元	企業銀行 港幣千元	投資銀行 港幣千元	企業服務 港幣千元	其他 港幣千元	未分類 港幣千元	分部間之 交易抵銷 港幣千元	綜合總額 港幣千元
淨利息收入	719,904	827,873	124,284	49	(3,848)	329	-	1,668,591
源自外界客戶的其他 經營收入	243,100	100,683	431,020	227,221	73,054	9,766	-	1,084,844
分部間之交易收入	-	-	-	-	-	61,329	(61,329)	-
經營收入總額	963,004	928,556	555,304	227,270	69,206	71,424	(61,329)	2,753,435
經營支出	(650,896)	(324,465)	(147,273)	(122,896)	(73,961)	(90,998)	-	(1,410,489)
分部間之交易	(50,745)	(5,970)	(2,471)	-	(124)	(2,019)	61,329	-
未扣除減值準備之經營溢利/ (虧損)	261,363	598,121	405,560	104,374	(4,879)	(21,593)	-	1,342,946
貸款減值損失	39,761	(19,953)	2,154	(2,791)	5,143	-	-	24,314
行址減值損失	-	-	-	-	-	(953)	-	(953)
可供出售金融資產、持至到期 投資及聯營公司減值損失	-	3,934	(12,228)	-	-	(31)	-	(8,325)
	301,124	582,102	395,486	101,583	264	(22,577)	-	1,357,982
出售固定資產、可供出售 金融資產、持至到期投資 及附屬公司/聯營公司 之淨溢利	-	-	5,974	-	592	35,275	-	41,841
應佔聯營公司溢利減虧損	313	12,839	(8,922)	-	(8,575)	1,583	-	(2,762)
除稅前溢利/(虧損)	301,437	594,941	392,538	101,583	(7,719)	14,281	-	1,397,061
所得稅	(42,167)	(81,518)	(56,210)	(14,217)	(117)	-	-	(194,229)
期內除稅後溢利/(虧損)	259,270	513,423	336,328	87,366	(7,836)	14,281	-	1,202,832
可歸屬於：								
集團股東	259,270	513,423	336,328	67,405	(7,742)	14,281	-	1,182,965
少數股東權益	-	-	-	19,961	(94)	-	-	19,867
期內除稅後溢利/(虧損)	259,270	513,423	336,328	87,366	(7,836)	14,281	-	1,202,832
期內折舊	(45,731)	(23,990)	(10,712)	(3,767)	(1,660)	(33,935)	-	(119,795)

## P. 資產及負債的剩餘期限分析

	30/6/2006						總額 港幣千元
	即時還款	3個月以下	3個月以上至1年	1年以上至5年	5年以上	無註明日期或逾期	
	港幣千元	港幣千元	港幣千元	港幣千元	港幣千元	港幣千元	
<b>資產</b>							
現金及在銀行和其他金融機構的結存	4,656,612	-	-	-	-	-	4,656,612
在銀行和其他金融機構的存款	235,334	58,457,304	1,411,671	-	-	-	60,104,309
貿易票據	35,093	444,218	26,396	-	-	10,155	515,862
交易用途資產	-	597,084	196,322	128,232	33,094	1,825,368	2,780,100
指定為通過損益以反映公平價值的金融工具	-	359,538	700,548	7,258,926	63,313	11,456	8,393,781
貸款及其他賬項	4,192,480	23,122,980	18,442,725	51,591,669	51,832,450	6,180,884	155,363,188
可供出售金融資產	-	3,060,624	923,732	2,912,358	718,256	2,107,915	9,722,885
持至到期投資	-	1,427,209	2,847,936	7,070,395	1,388,212	-	12,733,752
無註明日期資產	-	-	-	-	-	9,067,043	9,067,043
<b>資產總額</b>	<b>9,119,519</b>	<b>87,468,957</b>	<b>24,549,330</b>	<b>68,961,580</b>	<b>54,035,325</b>	<b>19,202,821</b>	<b>263,337,532</b>
<b>負債</b>							
銀行和其他金融機構的存款及結餘	725,792	7,617,716	8,900,893	2,143,331	103,173	-	19,490,905
客戶存款	51,298,352	127,848,616	8,951,257	4,629,413	-	-	192,727,638
- 活期及來往賬戶	12,328,246	-	-	-	-	-	12,328,246
- 儲蓄存款	38,526,992	-	-	-	-	-	38,526,992
- 定期及通知存款	443,114	127,848,616	8,951,257	4,629,413	-	-	141,872,400
交易用途負債	-	697,009	-	32,789	286	836,963	1,567,047
已發行存款證	-	1,125,366	4,633,077	3,285,534	-	-	9,043,977
本期稅項	-	-	388,413	-	-	-	388,413
借貸資本	-	-	-	3,877,268	4,149,058	-	8,026,326
無註明日期負債	-	-	-	-	-	6,577,525	6,577,525
<b>負債總額</b>	<b>52,024,144</b>	<b>137,288,707</b>	<b>22,873,640</b>	<b>13,968,335</b>	<b>4,252,517</b>	<b>7,414,488</b>	<b>237,821,831</b>
<b>淨負債差距</b>	<b>(42,904,625)</b>	<b>(49,819,750)</b>	<b>1,675,690</b>	<b>54,993,245</b>	<b>49,782,808</b>		

	31/12/2005						總額 港幣千元
	即時還款	3個月以下	3個月以上至1年	1年以上至5年	5年以上	無註明日期或逾期	
	港幣千元	港幣千元	港幣千元	港幣千元	港幣千元	港幣千元	
<b>資產</b>							
現金及在銀行和其他金融機構的結存	4,525,587	-	-	-	-	-	4,525,587
在銀行和其他金融機構的存款	-	43,654,951	1,692,304	-	-	-	45,347,255
貿易票據	6,766	552,530	53,291	-	-	-	612,587
交易用途資產	-	1,494,650	-	128,082	37,602	1,585,245	3,245,579
指定為通過損益以反映公平價值的金融工具	-	316,897	1,790,375	7,723,154	316,945	10,336	10,157,707
貸款及其他賬項	4,410,325	20,171,366	18,902,982	47,009,838	48,038,008	6,304,270	144,836,789
可供出售金融資產	-	3,349,857	922,242	2,035,688	838,085	1,253,249	8,399,121
持至到期投資	-	1,367,038	3,303,891	6,827,973	1,488,166	29,891	13,016,959
無註明日期資產	-	-	-	-	-	8,657,898	8,657,898
<b>資產總額</b>	<b>8,942,678</b>	<b>70,907,289</b>	<b>26,665,085</b>	<b>63,724,735</b>	<b>50,718,806</b>	<b>17,840,889</b>	<b>238,799,482</b>
<b>負債</b>							
銀行和其他金融機構的存款及結餘	1,368,095	6,787,961	5,258,857	274,411	96,095	-	13,785,419
客戶存款	47,711,252	115,613,139	8,065,248	4,505,286	-	-	175,894,925
- 活期及來往賬戶	10,864,801	-	-	-	-	-	10,864,801
- 儲蓄存款	35,497,574	-	-	-	-	-	35,497,574
- 定期及通知存款	1,348,877	115,613,139	8,065,248	4,505,286	-	-	129,532,550
交易用途負債	1,229,881	-	-	-	-	707,118	1,936,999
已發行存款證	-	1,497,709	1,999,760	2,933,922	-	-	6,431,391
本期稅項	-	-	261,695	-	-	-	261,695
借貸資本	-	-	-	-	8,548,780	-	8,548,780
無註明日期負債	-	-	-	-	-	7,535,745	7,535,745
<b>負債總額</b>	<b>50,309,228</b>	<b>123,898,809</b>	<b>15,585,560</b>	<b>7,713,619</b>	<b>8,644,875</b>	<b>8,242,863</b>	<b>214,394,954</b>
<b>淨負債差距</b>	<b>(41,366,550)</b>	<b>(52,991,520)</b>	<b>11,079,525</b>	<b>56,011,116</b>	<b>42,073,931</b>		

## Q. 遞延稅項資產及負債確認

確認於綜合資產負債表中遞延稅項（資產）／負債的組成部分及期內之變動如下：

遞延稅項源自：	超過有關折舊的折舊免稅額 港幣千元	合夥租賃交易 港幣千元	物業重估 港幣千元	金融資產的減值損失 港幣千元	可供出售證券重估 港幣千元	稅損 港幣千元	其他 港幣千元	總額 港幣千元
於2006年1月1日	296,226	211,553	154,399	(49,124)	-	(25,512)	1,474	589,016
投資撇銷額	-	(206,875)	-	-	-	-	-	(206,875)
其他變動	-	-	-	-	-	7,726	63	7,789
綜合損益賬內撇銷/（存入）	(14,887)	(4,678)	-	(6,215)	-	2,508	1,720	(21,552)
由儲備轉入	-	-	1,148	-	52,457	-	-	53,605
因購入附屬公司的增置	44	-	-	-	-	-	(1,540)	(1,496)
匯兌及其他調整	(93)	-	-	(183)	-	(1,223)	(7)	(1,506)
於2006年6月30日	<u>281,290</u>	<u>-</u>	<u>155,547</u>	<u>(55,522)</u>	<u>52,457</u>	<u>(16,501)</u>	<u>1,710</u>	<u>418,981</u>
於2005年1月1日	315,211	382,210	192,217	(78,394)	-	(73,277)	1,653	739,620
投資撇銷額	-	(167,276)	-	-	-	-	-	(167,276)
綜合損益賬內撇銷/（存入）	(18,884)	(3,381)	-	29,109	-	44,510	4,633	55,987
存入儲備	-	-	(37,818)	-	-	-	-	(37,818)
匯兌及其他調整	(101)	-	-	161	-	3,255	(4,812)	(1,497)
於2005年12月31日	<u>296,226</u>	<u>211,553</u>	<u>154,399</u>	<u>(49,124)</u>	<u>-</u>	<u>(25,512)</u>	<u>1,474</u>	<u>589,016</u>

## R. 儲備

	30/6/2006 港幣千元	30/6/2005 港幣千元	31/12/2005 港幣千元
股份溢價	896,985	653,049	656,429
一般儲備	13,016,472	12,286,962	12,643,214
行址重估儲備	786,534	948,099	778,933
投資重估儲備	491,827	255,914	358,729
匯兌重估儲備	113,253	29,852	78,568
其他儲備	163,255	167,282	156,228
留存溢利*	<u>5,904,567</u>	<u>4,418,314</u>	<u>5,749,689</u>
總額	<u>21,372,893</u>	<u>18,759,472</u>	<u>20,421,790</u>
未入賬擬派股息	<u>661,067</u>	<u>495,997</u>	<u>1,404,514</u>

\*本集團已按照香港金融管理局之要求須維持超過香港會計準則所規定的減值準備。於2006年6月30日，留存溢利中包括可派發予集團股東之金額港幣506,000,000元（2005年6月30日：港幣362,000,000元），但派發前須諮詢香港金融管理局。

## S. 綜合現金流量表

### (a) 購入附屬公司

	30/6/2006	30/6/2005
	港幣千元	港幣千元
現金及在銀行和其他金融機構的結存	131,375	-
已扣除準備之貸款及其他賬項	583,552	1,196
遞延稅項資產	1,540	-
固定資產	2,370	1,626
商譽	25	-
銀行存款及結餘	(777)	-
客戶存款	(495,443)	-
遞延稅項負債	(44)	-
其他賬項及準備	(125,523)	(879)
少數股東權益	(2,698)	-
	<u>94,377</u>	<u>1,943</u>
賬項綜合時產生的商譽	98,694	13,600
總收購價	193,071	15,543
減：購入的現金及等同現金項目	(131,375)	-
收購之現金流量（扣除收購所得之現金）	<u>61,696</u>	<u>15,543</u>

### (b) 現金及等同現金項目

	30/6/2006	30/6/2005
	港幣千元	港幣千元
(i) 在綜合現金流量表內現金及等同現金項目的組成部分		
現金及在銀行及其他金融機構的結存	4,656,612	4,335,387
原本期限為3個月以內在銀行及其他金融機構的存款	56,877,831	25,215,788
原本期限為3個月以內的國庫債券	3,260,380	3,664,690
原本期限為3個月以內之持有的存款證	323,442	583,637
	<u>65,118,265</u>	<u>33,799,502</u>
(ii) 與綜合資產負債表的對賬		
現金及在銀行及其他金融機構的結存	4,656,612	4,335,387
在銀行及其他金融機構的存款	60,104,309	30,730,889
貿易票據及持有的存款證		
- 交易用途資產	793,407	995,764
- 指定為通過損益以反映公平價值	94,795	48,725
- 貸款及其他賬項	38,834	38,858
- 可供出售	3,942,951	3,824,428
- 持至到期	1,454,635	1,429,609
	<u>6,324,622</u>	<u>6,337,384</u>
在綜合負債表列示的金額	71,085,543	41,403,660
減：原本期限為3個月以上的數額	(5,967,278)	(7,604,158)
在綜合現金流量表內的現金及等同現金項目	<u>65,118,265</u>	<u>33,799,502</u>



## T. 資產負債表以外的項目

或然負債及承擔

每項資產負債表以外項目的主要類別摘要如下：

	<u>30/6/2006</u> 港幣千元	<u>30/6/2005</u> 港幣千元	<u>31/12/2005</u> 港幣千元
或然負債及承擔的合約金額			
- 直接信貸代替品	4,441,509	5,104,542	4,839,458
- 與交易有關的或然項目	953,248	621,610	805,458
- 與貿易有關的或然項目	1,927,615	2,207,948	1,908,453
- 其他承擔：			
原到期日少於1年或可無條件取消	34,368,208	28,340,478	32,104,801
原到期日在1年及以上	10,713,533	9,842,342	9,547,330
- 其他	-	-	-
總額	<u>52,404,113</u>	<u>46,116,920</u>	<u>49,205,500</u>
- 信貸風險加權數總額	<u>9,438,732</u>	<u>9,388,216</u>	<u>9,271,093</u>
衍生工具的名義金額			
- 匯率合約	17,044,916	26,602,854	24,853,979
- 利率合約	30,477,470	26,428,854	31,133,238
- 股份合約	383,319	243,139	284,970
總額	<u>47,905,705</u>	<u>53,274,847</u>	<u>56,272,187</u>
- 重置成本總額	<u>803,391</u>	<u>595,099</u>	<u>738,425</u>
- 信貸風險加權數總額	<u>427,248</u>	<u>257,749</u>	<u>447,634</u>

資產負債表以外項目的重置成本及信貸風險加權金額，並未計及雙邊淨額結算安排的影響。

## U. 關聯人士的重大交易

本集團為其職員提供特定退休保障計劃。截至2006年6月30日止6個月，本集團對該等計劃的供款總額為港幣37,051,000元（截至2005年6月30日止6個月：港幣33,948,000元）。

本集團與其關聯人士進行多項交易，包括聯營公司、主要行政人員與其直系親屬、及受該等人士所控制或具有重大影響力的公司。該等交易包括接受該等人士存款及為他們提供信貸。除本行借予一間（2005年6月30日：一間）聯營公司的免息股東貸款外，其於2006年6月30日的結餘為港幣6,500,000元（2005年6月30日：港幣9,200,000元），所有存款及信貸的利率，均按照給予一般相若水平客戶的條款。

截至2006年6月30日止6個月，本集團從關聯人士所收取與支付予他們的利息，及於2005年6月30日關聯人士的欠款及欠關聯人士的款項，及截至2006年6月30日止6個月關聯人士的最高欠款及欠關聯人士的最高款項總額如下：

	主要管理人員		附屬公司		聯營公司	
	30/6/2006 港幣千元	30/6/2005 港幣千元	30/6/2006 港幣千元	30/6/2005 港幣千元	30/6/2006 港幣千元	30/6/2005 港幣千元
利息收入	66,918	30,659	15,837	13,330	4,491	3,019
利息支出	50,035	12,290	115,748	277,180	1	3
關連人士的欠款	2,809,527	2,061,906	1,869,711	2,172,027	149,682	103,683
欠關連人士的款項	3,016,941	1,387,313	3,989,310	10,244,212	969	1,545
關連人士的最高欠款	3,864,734	3,035,948	2,122,624	2,248,714	302,603	265,875
欠關連人士的最高款項	5,990,874	2,317,681	9,848,368	10,244,212	8,596	4,766

## V. 符合指引

此中期報告經已完全符合香港金融管理局所頒布的監管政策手冊《本地註冊認可機構披露中期財務資料》所載的指引、《香港聯合交易所有限公司證券上市規則》有關的披露規定、以及經香港會計師公會於2004年10月修訂《香港會計準則》第34號「中期財務報告」的準則。

## 補充財務資料

### 1. 資本充足比率及資本基礎

#### (a) 資本充足比率

	30/6/2006	30/6/2005	31/12/2005
	百分率	百分率	百分率
未經調整資本充足比率	16.5	15.6	17.4
調整後資本充足比率	16.3	15.5	17.2

未經調整資本充足比率之計算，是根據香港金融管理局訂定用作規管用途的綜合基準及香港《銀行條例》附表3。綜合基準包括了本行及其附屬公司。

調整後資本充足比率的計算，是根據香港金融管理局頒布的指引《就市場風險維持充足資本》，計入在結算日的市場風險。所根據的綜合基準與未經調整資本充足比率所根據的相同。

#### (b) 集團扣減後的資本基礎

	30/6/2006	30/6/2005	31/12/2005
	港幣千元	重報 港幣千元	港幣千元
核心資本			
繳足股款的普通股股本	3,843,413	3,757,553	3,775,575
股份溢價	896,985	653,049	656,429
儲備	17,371,614	15,773,789	16,086,805
少數股東權益	299,395	188,913	207,163
減：商譽	(2,583,500)	(2,455,056)	(2,494,950)
核心資本總額	19,827,907	17,918,248	18,231,022
可計算的附加資本			
土地及土地權益的重估儲備 (以70%計算)	845,370	782,615	826,679
可供出售金融資產及被指定為通 過損益以反映公平價值之證券 的重估儲備(以70%計算)	122,277	70,639	305,672
整體評估減值準備及法定儲備	946,942	828,250	878,569
有期後償債項	8,026,326	4,360,609	8,548,780
可計算的附加資本總額	9,940,915	6,042,113	10,559,700
扣減前的資本基礎總額	29,768,822	23,960,361	28,790,722
資本基礎總額扣減項目	(1,121,948)	(874,050)	(901,973)
扣減後的資本基礎總額	28,646,874	23,086,311	27,888,749

## 2. 流動資金比率

	截至30/6/2006 止6個月 百分率	截至30/6/2005 止6個月 百分率	截至31/12/2005 止年度 百分率
期內平均流動資金比率	43.4	39.5	39.3

期內平均流動資金比率是每月平均比率的簡單平均數，其計算是根據香港金融管理局訂定用作規管用途的綜合基準及香港《銀行條例》附表4。

## 3. 分部資料

### (a) 客戶貸款 - 按區域分類

客戶貸款總額按國家或區域的分類，是根據交易對手的所在地，並已顧及轉移風險因素。一般而言，有關貸款的債權獲得並非交易對手所在地的國家的一方擔保，或該債權的履行對象是某銀行的海外分行，而該銀行的總辦事處並非設於交易對手的所在地，風險便確認為由一個國家轉移到另一個國家。

	30/6/2006	
	客戶貸款總額 港幣千元	逾期3個月以上 的客戶貸款 港幣千元
香港	100,394,600	421,702
中華人民共和國	26,006,723	102,310
其他亞洲國家	7,646,199	109,023
其他	15,036,227	11,040
總額	149,083,749	644,075

	30/6/2005	
	客戶貸款總額 港幣千元	逾期3個月以上 的客戶貸款 港幣千元
香港	93,820,480	466,632
中華人民共和國	15,253,965	120,557
其他亞洲國家	7,129,398	115,168
其他	12,214,423	40,141
總額	128,418,266	742,498

	31/12/2005	
	客戶貸款總額 港幣千元	逾期3個月以上 的客戶貸款 港幣千元
香港	98,234,592	483,095
中華人民共和國	19,939,335	76,108
其他亞洲國家	7,798,982	84,322
其他	12,770,838	74,147
總額	138,743,747	717,672

(b) 跨國債權

跨國債權資料披露對海外交易對手風險額最終風險的所在地，並已顧及轉移風險因素。一般而言，有關貸款的債權獲得並非交易對手所在地的國家的一方擔保，或該債權的履行對象是某銀行的海外分行，而該銀行的總辦事處並非設於交易對手的所在地，風險便確認為由一個國家轉移到另一個國家。當某一地區的風險額佔風險總額的10%或以上，該地區的風險額便須予以披露。

	30/6/2006			
	銀行及 其他金融機構 港幣千元	公營機構 港幣千元	其他 港幣千元	總額 港幣千元
中華人民共和國	16,940,523	1,598,676	16,396,434	34,935,633
亞洲國家 (不包括中華人民共和國)	10,232,626	1,140,937	8,901,050	20,274,613
北美洲	6,168,351	7,601,858	6,433,631	20,203,840
西歐	36,616,996	-	2,325,362	38,942,358

	30/6/2005			
	銀行及 其他金融機構 港幣千元	公營機構 港幣千元	其他 港幣千元	總額 港幣千元
中華人民共和國	11,073,787	1,048,312	11,425,950	23,548,049
亞洲國家 (不包括中華人民共和國)	9,213,301	1,282,925	8,010,298	18,506,524
北美洲	4,450,453	7,796,515	5,346,038	17,593,006
西歐	15,632,976	-	2,618,197	18,251,173

	31/12/2005			
	銀行及 其他金融機構 港幣千元	公營機構 港幣千元	其他 港幣千元	總額 港幣千元
中華人民共和國	12,805,155	1,250,504	13,667,134	27,722,793
亞洲國家 (不包括中華人民共和國)	9,950,396	1,200,368	8,991,756	20,142,520
北美洲	5,345,158	7,725,687	5,872,380	18,943,225
西歐	27,877,005	-	2,507,425	30,384,430

#### 4. 逾期、經重組及收回資產

##### (a) 逾期及經重組貸款

	30/6/2006		30/6/2005		31/12/2005	
	港幣千元	佔客戶 貸款總額 的百分比	港幣千元	佔客戶 貸款總額 的百分比	港幣千元	佔客戶 貸款總額 的百分比
逾期客戶貸款						
- 3個月以上至6個月	226,044	0.1	293,895	0.2	326,130	0.2
- 6個月以上至1年	120,955	0.1	124,510	0.1	184,365	0.1
- 1年以上	297,076	0.2	324,093	0.3	207,177	0.2
	<u>644,075</u>	<u>0.4</u>	<u>742,498</u>	<u>0.6</u>	<u>717,672</u>	<u>0.5</u>
經重組客戶貸款	314,347	0.2	426,652	0.3	351,057	0.3
逾期及經重組客戶貸款總額	<u>958,422</u>	<u>0.6</u>	<u>1,169,150</u>	<u>0.9</u>	<u>1,068,729</u>	<u>0.8</u>
有抵押逾期貸款	<u>461,840</u>	<u>0.3</u>	<u>496,880</u>	<u>0.4</u>	<u>515,356</u>	<u>0.4</u>
無抵押逾期貸款	<u>182,235</u>	<u>0.1</u>	<u>245,618</u>	<u>0.2</u>	<u>202,316</u>	<u>0.1</u>
有抵押逾期貸款抵押品市值	<u>790,863</u>		<u>695,523</u>		<u>1,035,275</u>	

當本金或利息已逾期及在期末仍未清還，有特定還款日期的貸款將分類為逾期貸款。當分期逾期及在期末仍未清還時，以固定分期償還的貸款亦視作逾期貸款。若即時還款通知書已給予借款人但仍未能即時償還，即時償還的貸款當作逾期，及/或該貸款人所核准的限額，而超出已知會借款人所核准限額的時間比貸款逾期的時間更長。

於2006年6月30日、2005年6月30日及2005年12月31日，本集團貸予銀行及其他金融機構的款項中，並無逾期3個月以上或經重組的貸款。

##### (b) 其他逾期及經重組資產

	30/6/2006	
	累計利息 港幣千元	其他資產* 港幣千元
其他逾期資產		
- 3個月以上至6個月	1,506	1,889
- 6個月以上至1年	1,109	15
- 1年以上	1,635	18,630
	<u>4,250</u>	<u>20,534</u>
經重組資產	-	-
其他逾期及經重組資產總額	<u>4,250</u>	<u>20,534</u>
	30/6/2005	
	累計利息 港幣千元	其他資產* 港幣千元
其他逾期資產		
- 3個月以上至6個月	1,582	-
- 6個月以上至1年	1,220	477
- 1年以上	154	19,292
	<u>2,956</u>	<u>19,769</u>
經重組資產	-	-
其他逾期及經重組資產總額	<u>2,956</u>	<u>19,769</u>
	31/12/2005	
	累計利息 港幣千元	其他資產* 港幣千元
其他逾期資產		
- 3個月以上至6個月	1,551	-
- 6個月以上至1年	853	-
- 1年以上	844	19,294
	<u>3,248</u>	<u>19,294</u>
經重組資產	-	-
其他逾期及經重組資產總額	<u>3,248</u>	<u>19,294</u>

\*其他資產是指貿易票據及應收款項。

## (c) 收回資產

	30/6/2006 港幣千元	30/6/2005 港幣千元	31/12/2005 港幣千元
收回物業	90,650	81,279	80,551
收回汽車及機器	2,636	935	1,142
收回資產總額	<u>93,286</u>	<u>82,214</u>	<u>81,693</u>

此等數額指於2006年6月30日、2005年6月30日及2005年12月31日收回資產的估計市值。

## 5. 貨幣風險

如個別外幣的持倉淨額或結構性持倉淨額佔所持有外幣淨持倉總額或結構性淨持倉總額的10%或以上，便須予以披露。

	30/6/2006 港幣百萬元						總額
	美元	加元*	英鎊*	人民幣	新加坡幣*	其他	
現貨資產	70,046	5,073	5,590	18,325	5,622	19,805	124,461
現貨負債	(67,099)	(4,841)	(6,859)	(16,861)	(4,940)	(19,463)	(120,063)
遠期買入	28,673	293	1,864	-	750	4,601	36,181
遠期賣出	(30,220)	(541)	(548)	-	(1,257)	(4,633)	(37,199)
期權倉淨額	27	(2)	1	-	-	(39)	(13)
長/ (短) 盤淨額	<u>1,427</u>	<u>(18)</u>	<u>48</u>	<u>1,464</u>	<u>175</u>	<u>271</u>	<u>3,367</u>

	30/6/2005 港幣百萬元						總額
	美元	加元	英鎊	人民幣	新加坡幣	其他	
現貨資產	56,256	4,333	4,646	10,305	5,184	13,180	93,904
現貨負債	(55,290)	(4,433)	(6,527)	(9,427)	(4,510)	(18,201)	(98,388)
遠期買入	31,644	623	2,757	-	473	9,889	45,386
遠期賣出	(33,446)	(436)	(817)	-	(899)	(4,740)	(40,338)
期權倉淨額	83	(23)	5	-	-	(125)	(60)
長/ (短) 盤淨額	<u>(753)</u>	<u>64</u>	<u>64</u>	<u>878</u>	<u>248</u>	<u>3</u>	<u>504</u>

	31/12/2005 港幣百萬元						總額
	美元	加元*	英鎊*	人民幣	新加坡幣*	其他	
現貨資產	66,562	4,122	4,312	11,738	5,270	16,716	108,720
現貨負債	(62,331)	(4,604)	(6,620)	(10,510)	(4,749)	(18,626)	(107,440)
遠期買入	35,406	882	2,864	-	534	5,396	45,082
遠期賣出	(37,795)	(357)	(502)	-	(914)	(3,332)	(42,900)
期權倉淨額	(167)	(1)	(2)	-	-	43	(127)
長/ (短) 盤淨額	<u>1,675</u>	<u>42</u>	<u>52</u>	<u>1,228</u>	<u>141</u>	<u>197</u>	<u>3,335</u>

\*此等外幣是少於外幣淨持倉總額的10%。該數額只列作比較用途。

30/6/2006 港幣百萬元				
	美元	人民幣	其他	總額
結構性持倉淨額	1,606	1,312	661	3,579

30/6/2005 港幣百萬元				
	美元	人民幣	其他	總額
結構性持倉淨額	1,607	751	627	2,985

31/12/2005 港幣百萬元				
	美元	人民幣	其他	總額
結構性持倉淨額	1,604	1,297	635	3,536



## 中期股息

本行董事會欣然宣布派發截至2006年6月30日止6個月的中期股息每股港幣4角3仙（2005年：港幣3角3仙），此中期股息將以現金派發予於2006年8月23日星期三辦公時間結束時在股東名冊上已登記的股東，股東亦可選擇收取已繳足股款的新股以代替現金。是項以股代息的詳情將連同有關選擇表格約於2006年8月23日星期三寄予各股東。因以股代息而發行的新股有待香港聯合交易所有限公司上市委員會批准後方可派發及作買賣。而有關的股息單及以股代息的股票將約於2006年9月14日星期四以平郵寄予股東。

## 過戶日期

由2006年8月21日星期一起至2006年8月23日星期三止，本行將暫停辦理股票過戶登記。如欲享有上述中期股息，股東須於2006年8月18日星期五下午4時前，將過戶文件送達香港皇后大道東28號金鐘匯中心26樓標準證券登記有限公司辦理登記手續。

## 財務回顧

### 財務表現

香港於2006年上半年的經濟表現持續向好。至本報告期末，由於市場預期息率繼續上升，令投資者對物業和股市的投資意慾下降，經濟增長漸見放緩。期內，本地銀行業的競爭仍然激烈。然而，隨著去年影響本地市場的流動資金壓力有所紓緩，今年上半年的淨息差已較去年擴闊。

2006年首6個月內，東亞銀行集團錄得除稅後溢利港幣1,591,000,000元，較2005年同期溢利港幣1,203,000,000元，增加港幣388,000,000元，即32.3%。每股基本盈利為港幣1.03元。平均股本回報率增至12.8%，平均資產回報率則為1.3%。

經營收入總額增加28.7%，達港幣3,545,000,000元，主要是由於2006年上半年的淨息差明顯改善。淨利息收入上升38.3%，至港幣2,308,000,000元。

經營支出總額較2005年同期增加16.0%，為港幣1,637,000,000元，主因是本集團的業務持續擴展。由於經營收入總額顯著增加，成本對收入比率已由2005年的51.2%，下降至2006年的46.2%。

2006年首6個月的未扣除減值損失之經營溢利為港幣1,908,000,000元，相較2005年同期增加港幣565,000,000元，即42.1%。

貸款減值損失為港幣155,000,000元。於去年同期，則回撥港幣24,000,000元。

已扣除減值損失之經營溢利增加29.4%至港幣1,757,000,000元。2006年上半年，本行應佔聯營公司的除稅後溢利為港幣48,000,000元。

除稅後溢利為港幣1,591,000,000元，較2005年同期溢利港幣1,203,000,000元上升32.3%。集團股東應佔溢利為港幣1,565,000,000元，增加32.3%。

### 財務狀況

於2006年6月30日，東亞銀行集團綜合資產總額為港幣263,338,000,000元，相較2005年12月31日總額港幣238,799,000,000元，上升10.3%。客戶貸款達港幣149,084,000,000元，上升7.5%。

存款總額上升10.7%，至港幣201,772,000,000元；客戶存款則為港幣192,728,000,000元，升幅9.6%。活期存款和往來賬戶存款合計港幣12,328,000,000元，比對2005年底結餘增加港幣1,463,000,000元，即13.5%。於2006年6月30日，儲蓄存款為港幣38,527,000,000元，上升8.5%；至於同日定期存款為港幣141,872,000,000元，比較2005年底結餘增加9.5%。

本集團於2006年2月贖回550,000,000美元的後償票據後，於6月發行500,000,000美元的新一批後償票據。於2006年6月30日，借貸資本為港幣8,026,000,000元，與2005年底結餘比較，減少6.1%。股東權益總額由2005年12月底的港幣24,405,000,000元增加4.6%，至2006年6月底的港幣25,516,000,000元。

本行於2006年上半年內發行面值港幣2,500,000,000元的浮息存款證，以及面值港幣500,000,000元的定息存款證，並於到期時贖回等值港幣785,000,000元的各類存款證，及購回其等值港幣30,000,000元的美元存款證。同期內，本行發行若干短期的台幣定息存款證，並於到期時將存款證贖回。

經計入所有已發行債務證券後，本行於2006年6月底的貸款對存款比率為73.9%，較2005年底的76.1%，下跌2.2%。

2006年6月底，本行的債務組合總額面值為港幣9,117,000,000元，其賬面值則為港幣9,044,000,000元。

已發行債務證券的年期

2006年6月30日

(以百萬元位列示)

	貨幣	總面值	到期年份			
			2006	2007	2008	2009
<b>浮息存款證</b>						
2005年發行	港幣	2,700	1,200		1,500	
2006年發行	港幣	2,500		2,000		500
<b>定息存款證</b>						
2005年發行	港幣	1,300	800		500	
2006年發行	港幣	500				500
2006年發行	台幣	4,740	4,690	50		
<b>貼現存款證</b>						
2002年發行	美元	83		83		
<b>步陞存款證</b>						
2003年發行	美元	43			43	
<b>所有已發行債務證券 (相等於港幣)</b>		<b>9,117</b>	<b>3,125</b>	<b>2,659</b>	<b>2,333</b>	<b>1,000</b>

## 風險管理

東亞銀行已建立一套完善的風險管理程序，以識別、衡量、監察和控制本行所承受的各類風險，並在適當情況下分配資本以抵禦該等風險。所有風險管理政策均經董事會批准。本集團已在各業務層面建立風險管理機制，並結合管理層的適當參與、有效的內部監控和完善的稽核程序，藉以確保本行最大的利益。

自2006年1月1日起，本集團建立覆蓋各項業務的風險管理架構，並成立風險管理部門集中處理和監察各類主要風險，包括信貸風險、市場風險、流動資金風險及營運風險。本集團亦委任風險總監負責監察風險管理部的運作，從而提升整體風險管理水平。

### (a) 信貸風險管理

信貸風險源於客戶或交易對手未能履行其承擔，可來自本集團貸款中的交易對手風險、證券業務的發行商風險、交易活動的交易對手風險和國家風險。

為監察本集團的信貸風險管理，董事會已授權信貸委員會執行此職能；而信貸風險管理乃獨立於所有業務部門。信貸委員會經風險管理委員會向董事會匯報。風險管理委員會負責處理本集團所有與風險管理相關的事項。

信貸委員會負責處理所有與本集團信貸風險有關的事務。本集團識別和管理信貸風險的方法，包括設定目標市場、制定信貸政策和信貸審批程序，以及監控資產質素。

本集團在評估與個別客戶或交易對手相關的信貸風險時，雖然可藉客戶或交易對手的抵押品減低信貸風險，然而他們的財政實力以及還款能力才是本集團的主要考慮因素。

本集團已制定多項政策及程序，以識別、衡量、監察及控制本集團所承受的信貸風險。在此方面，本集團已將信貸風險管理指引詳列於信貸手冊內，對信貸權限授權、授信標準、信貸監控程序、貸款分類系統、信貸追收及撥備政策訂下詳盡的規定。本集團持續檢討和改善該等指引，以配合市場轉變、有關法定要求和最佳作業風險管理程序。

## (b) 流動資金風險及市場風險管理

董事會授權資產負債管理委員會管理本集團的資產及負債狀況。此委員會的職能是監控集團內有關利率風險、流動資金風險及市場風險的運作情況。

### (1) 流動資金風險

流動資金風險是指本集團可能無法履行當前承擔的風險。本集團已制定流動資金風險管理政策，並得到董事會批核。本集團透過法定流動資金比率、貸款對存款比率及到期錯配組合，以量度集團的流動資金狀況。

資產負債管理委員會每日均緊密監察集團的流動資金狀況，確保集團的資產、負債及承擔的流動結構足以切合對資金的需求，並能經常符合法定的流動資金比率。本集團於2006年上半半年度的平均流動資金比率為43.4%，遠超於法定的25%最低要求。

本集團維持充足的備用信貸，能提供策略性的流動資金，以應付日常業務中未能預計的大量資金需求。

### (2) 市場風險管理

市場風險是指由市場上之息率及價格的變化對銀行的資產、負債及承擔的影響，因而引起溢利或虧損的風險，本集團會監察利率、匯率、股票價格及商品價格等走勢，以監控市場風險。

本集團的市場風險一部分源自以公平價值入賬以作買賣交易的外匯、債務證券、股份及衍生工具；亦有源自投資及銀行活動中以累計基準入賬的財務資產及負債。

本集團已制定包括有適當指引、程序和控制措施的市場風險管理政策，用以監控市場風險。

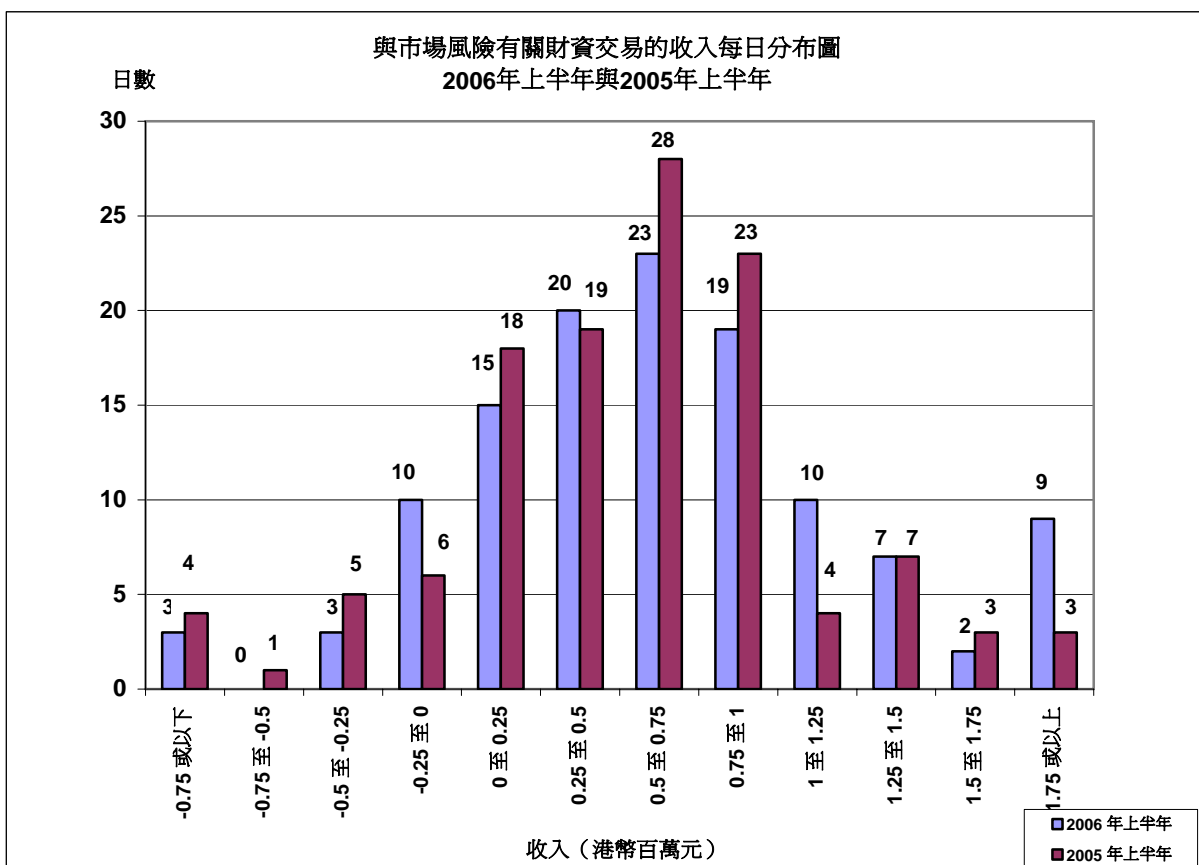
本集團在衍生工具上的交易活動，主要是為執行客戶的交易指令，以及為對其他交易項目所持倉盤而需要對沖。

金融衍生工具的價值是取決於其相關資產、利率、匯率或指數的表現。本集團對金融衍生工具的應用，主要在另類投資，或用以管理外匯、利率或股票風險，且僅會對此類工具作有限度使用。參與衍生工具交易活動的有關指引已載於本集團的市場風險管理政策內。本集團在衍生工具上的交易活動，主要包括在交易所買賣的港元同業拆息市場的期貨合約、場外交易的外匯期權及股票期權；而其他場外交易的外匯遠期、利率掉期及期權合約，主要被應用於對沖銀行業務賬冊上的利率及期權風險。

本集團在衡量和監察各交易活動的市場風險時，是根據本金（或名義）金額、未平倉盤、止蝕及期權限制所制定，亦規定各營業部門、營業類別及整體的風險均受控於資產負債管理委員會已審閱及核准的限制內。買賣交易上的風險，每日均由獨立的中、後勤部門監察。本集團的市場風險報表會由資產負債管理委員會定期檢查，並向董事會匯報，而超過已批核的限額，則於發生時作即時報告。

本集團運用風險數額量化交易組合的市場風險。風險數額是統計學上的估計，用來量度於某一時段內，交易組合維持不變但因市場息率及價格的不利波動而引致市值上的潛在虧損。本集團於計算風險數額時，是依據過往市場息率與價格的波動、99%的置信水平和1日持倉期，並計入不同市場和息率的相關程度而推算。

於2006年6月30日，本集團與市場風險有關的財資交易組合的風險數額為港幣2,580,000元（2005年6月30日：港幣2,040,000元）。2006年上半年，本集團與市場風險有關的財資交易活動每日平均收入為港幣730,000元（2005年上半年：港幣530,000元）。每日收入的標準差為港幣1,100,000元（2005年上半年：港幣770,000元）。



上圖為本集團於2006年上半年（對比2005年上半年）與市場風險有關的財資交易收入的每日分布情況。圖中顯示了121個交易日中有16日（2005年上半年：於121個交易日中有16日）出現虧損。而最普遍的單日收入，是介乎港幣500,000元至港幣750,000元之間，共有23日（2005年上半年：介乎港幣500,000元至港幣750,000元之間收入範圍共有28日）。最高的單日虧損為港幣1,160,000元（2005年上半年：港幣2,700,000元），次高的單日虧損為港幣1,130,000元（2005年上半年：港幣2,490,000元）；而最高的單日收入為港幣9,510,000元（2005年上半年：港幣3,570,000元）。

#### (i) 外匯風險承擔

本集團的外匯風險承擔源自外匯買賣、商業銀行業務及結構性外幣資產或負債。所有外幣持倉均由集團的資金部管理，並維持在資產負債管理委員會所訂定的限額內。

2006年6月30日的外匯交易持倉的風險數額為港幣1,320,000元（2005年6月30日：港幣840,000元）。2006年上半年每日平均外匯交易盈利為港幣690,000元（2005年上半年每日平均盈利：港幣550,000元）。

本集團投資於分行、附屬公司及聯營公司的外幣投資，其有關的溢利及虧損因為已撥入儲備內，所以未計算在風險數額內。管理此類外幣投資的主要目的，是要保護本集團的儲備免受匯率波動所影響。

(ii) 利率風險承擔

本集團的利率風險承擔源自財資及商業銀行業務活動，而此等活動的利率風險來自交易組合及非交易組合。所有交易組合持倉均由集團的資金部管理，並維持在資產負債管理委員會所訂定的限額內；而非交易組合的利率風險主要是由帶息資產、負債及承擔在再定息的時差，及某些定息資產和負債的不同到期日所引致，此等非交易組合的利率風險亦由本集團的資產負債管理委員會負責監控。

在2006年 6月 30日的債務證券和衍生工具交易（除外匯遠期合約和期權）風險數額為港幣1,310,000元（2005年 6月 30日：港幣 1,570,000元）。此類交易活動於2006年上半年的每日平均虧損為港幣900元（2005年上半年每日平均虧損：港幣20,000元）。

(iii) 股票風險承擔

本集團的股票風險承擔主要包括股票交易持倉及作長線投資的股票持倉。本集團的投資委員會定期審閱及監控股票交易活動。在2006年 6月 30日，股票交易持倉的風險數額為港幣23,570,000元（2005年 6月 30日：港幣3,720,000元）。

(c) 營運風險、法律風險、信譽風險和策略性風險管理

營運風險、法律風險、信譽風險和策略性風險源自本集團的日常營運和受託人活動，重點是識別、評估和監控此等風險及符合監管規定。

董事會為此等風險檢討和審批有關政策，已授權營運及其他風險管理委員會負責持續管理此等風險。營運及其他風險管理委員會經風險管理委員會向董事會匯報。

## **業務回顧**

### **財務評級**

標準普爾將東亞銀行的長期信貸評級由**BBB+**上調至**A-**，以及銀行基本實力評級由**C+**上調為**B**，顯示本行在香港的業務基礎穩固，而內地業務亦有強勁和穩健的增長，而且本行的資產質素持續改善、流動資金狀況維持理想，以及資本額優於平均水平。

### **營運改善措施**

#### **後勤支援工序北移**

本行設於廣州的後勤營運中心，註冊名稱為東亞電子資料處理（廣州）有限公司，自開業以來運作暢順。本行將會按照計劃，遷移更多合適工序至後勤營運中心處理。

#### **資訊科技**

##### **新會計系統**

本行即將採用新的會計電腦系統，新系統正在試用中，預計於**2006**年下半年啓用。

##### **核心銀行系統**

至**2006**年**6**月，「核心銀行系統計劃」第二階段的開發工作已進入尾聲，完成後系統即進行測試。本行已特別成立小組統籌所有推行工作，亦為使用者制訂了全面的訓練計劃。

### **個人銀行業務**

#### **分行業務**

本行繼續推行「分行優化計劃」，以加強本地分行業務網絡。**2006**年上半年，國際金融中心分行與皇后大道中分行合併，另有**3**間分行遷至所處區內的中心地段。為擴充對客戶的銀行服務，東亞銀行港灣中心分行在地面樓層增設了零售銀行服務。截至**2006**年**6**月底，本行在香港的分行總數為**87**間。

本行於**2006**年上半年增設了**4**間新顯卓理財中心，至**6**月**30**日止，理財中心總數達**30**間，為本行尊貴客戶帶來優越的理財體驗。

隨著人民幣業務範圍擴大，本行著力推出更多元化的人民幣服務，配合個人和企業客戶的需要。**2006**年**3**月，本行推出個人客戶的人民幣往來賬戶服務。由**4**月起，指定行業的商業客戶可於本行開立人民幣定期存款賬戶。

此外，本行於**2**月至**3**月期間推行「理財小博士」的市場推廣項目，以吸納新會員和推廣「寶寶儲蓄寶」、「目標儲蓄寶」保險計劃。

本行亦於**3**月中旬至**6**月期間為顯卓理財、至尊理財、**i-Account**等綜合戶口進行業務推廣計劃。

由今年**9**月本地銀行業實施**5**天結算當日起，本行接近全線分行將於周六延長服務時間至下午**5**時，於延長時段提供理財服務和各項櫃位服務；而其中**6**間位於旺區的特選分行更將於周日下午**1**時至**4**時**30**分提供財富管理和其他增值服務，但不會提供櫃位服務。

本行將會持續評估客戶對此等措施的反應。為滿足客戶的需要，本行將進一步擴展服務範圍，務求能較客戶預期做得更好。

## 電子網絡銀行服務

本行的電子網絡銀行服務於期內得到進一步提升。於2006年5月，本行加強網上認購新股服務的功能。於6月底，本行已有逾32萬名客戶登記使用電子網絡銀行服務，平均每日交易量超過18萬2,000宗。

企業電子網絡銀行服務的客戶人數於上半年穩步增長，至2006年6月底止，已有逾17,900名企業客戶登記使用此項服務，較去年同期上升16%。

## 樓宇按揭貸款

報告期內，本地樓市轉弱，按揭貸款需求因而減少，令市場競爭愈加熾熱。

本行於2006年2月推出「顯卓理財定息按揭計劃」，此創新的按揭產品結合定息和存款掛鈎雙重優點。

於3月，本行夥同香港按揭證券有限公司推出「綜合利率按揭計劃」，為客戶提供更多貸款產品選擇。

為緩和按揭息率上升對樓市的影響，本行積極與各大地產發展商合作，為置業人士度身設計多項靈活合用的按揭計劃。

## 私人貸款

本行於本年上半年推出具吸引力的新一系列推廣活動，以提升貸款額和擴闊客戶基礎。此等計劃推出後，各類客戶包括專業人士、行政人員和穩定收入人士的反應良好，與去年同期相比，本行的貸款額錄得雙位數字的增長。

## 信用卡業務

本行於期內持續投資於信用卡業務，推行品牌發展策略，配合目標客戶所需，同時亦拓展交叉銷售機會，吸引現有個人銀行客戶使用本行信用卡。

由於本行已採用先進高效的信貸評分系統，因而能夠對準信用卡業務中盈利能力最高的目標客戶群，更積極吸引有關客戶使用本行信用卡服務。

同時，本行亦全力提升 VISA 白金卡品牌的知名度。

本行增加信用卡客戶簽賬額的傑出成績得到業界認同，於 2006 年 3 月榮獲「2005 年最高平均信用卡簽賬額（VISA 白金卡類別）」獎項第 2 名。4 月份，本行推出 VISA 白金卡客戶專享的 FLY&DINE Club 會籍，為客戶帶來豐富的飛行和飲食優惠。

有見澳門特別行政區經濟蓬勃發展，本行於 2006 年 4 月在當地開展信用卡業務，積極拓展商機。

憑藉本行在拓展信用卡業務方面的深厚實力和經驗，加上產品的吸引力，本行深信日後必能在競爭激烈的信用卡市場中保持卓越的成績。

## 企業銀行服務

### 企業貸款

2006 年上半年，本地企業融資和物業貸款需求殷切，帶動企業貸款市場穩步增長，而多個知名物業投資信託基金的融資計劃，亦為物業貸款的增長帶來支持。雖然上半年內息率高企，但在競爭激烈的情況下，銀團貸款業務的息差持續受壓。然而，本行於上半年內通過包銷和參與多項銀團貸款而穩保市場份額。



為促進業務增長和擴闊客源，本行積極參與多宗優質而又回報合理的交易，客戶包括各類型本地企業和大型內地企業在港分支機構。本行所參與的交易包括香港和澳門的地產發展和投資項目，以及為企業籌措營運資金。

中小型企業的貸款需求相對平穩。雖然此等企業在營業額方面錄得增長，但盈利表現僅屬溫和，主要因為經營成本，包括租金（尤對零售業而言）、薪金和原材料價格偏高。油價上升亦令不少行業的發展受到影響。

本行採取積極態度，擴大與設備和汽車代理商的業務網絡。設備融資業務持續穩步增長，而在的士貸款市場，本行繼續保持主要貸款銀行地位。資產融資業務的整體資產質素維持理想。

為交叉銷售各項貸款產品，本行為現有中小型企業客戶推出「營商易」貸款計劃，提供無需抵押的營運資金貸款。

### 證券貸款

於2006年上半年，香港股市交投活躍。本行受惠於投資意欲旺盛，在新股認購貸款業務上取得相較去年同期260%的大幅增長。此外，本行於期內擔任4個新股上市項目，包括香港至今最大型公開招股項目之一的收票銀行。

### 東亞銀行（信託）有限公司

#### *強制性公積金*

本行在Mercer Human Resource Consulting截至2006年3月31日止年度的強積金指數中名列第二。根據香港投資基金公會截至同日止的年度調查結果，6個東亞強積金成分基金均在各自所屬類別中，位居表現最佳的25%基金之列。

#### *信託服務*

東亞銀行（信託）有限公司於2006年上半年內獲委任為「東亞日本增長基金」的信託人，該基金為東亞投資系列單位信託基金的成分基金。

### **財富管理**

#### 結構產品

報告期內，息率持續上揚，延續去年下半年的趨勢。投資者鑒於回報率下降，傾向選擇年期較短的資產類別。短期息率相對較高，投資者普遍揀選資本增值產品，而非保本產品。投資者對與股票表現掛鈎的結構產品興趣日濃，希望藉著股市興旺而獲利。

有見內地零售投資者的投資技巧日益成熟，本行特別為內地市場度身開發投資產品。此等產品受到內地投資者的歡迎，預計可於未來數年成為財富管理處一個穩定的收入來源。

2006年上半年，本行全面增強股票掛鈎存款的網上服務，讓客戶在網上認購結構產品，兼享多項增值功能，包括即市買賣、市況分析和網上計算機。電子網絡銀行服務的客戶現在亦可使用此項服務。

本行對發展掛鈎存款業務所作的努力得到認同，獲得《亞洲銀行家》雜誌頒發2006年度「零售金融服務卓越大獎」中之「最佳掛鈎存款產品」獎項。

## 互惠基金業務 / 資產管理

本行於今年2月推出「東亞日本增長基金」，該基金採用聯接基金結構，以直接套入方式，在一對一的情況下把資產投資於一隻由安盛羅森堡投資管理亞太有限公司所管理的基金。市場對該基金的反應令人鼓舞，截至6月底止基金的資產值達港幣4億5,000萬元。為滿足市場需求，本行計劃推出更多不同的基金，配合投資者不同的風險承受程度和投資喜好，以及掌握在內地拓展資產管理業務的機會。

本集團全資附屬公司 — 東亞資產管理有限公司在零售和機構業務錄得穩定的資產值增長。2006年上半年，該公司所管理的強積金資產值增加10%；與去年同期比較，淨溢利上升40%。

## 銀行保險業務

為進一步拓闊產品種類及迎合客戶對回報高、繳款期短產品的需求，本行於2006年上半年推出兩個全新的壽險產品，分別為「3年積達寶」壽險儲蓄計劃和「智迅人壽終身寶」。「智迅人壽終身寶」更備有整付保費方式供投保人選擇，讓其享用更靈活的服務。

鑒於客戶對醫療保障的需求愈益殷切，本行發展了一項新的住院入息計劃，大受市場歡迎。旅遊保險的銷量續有增加，本行在期內假期時段所收到的保費總額較去年同期增加27%。

## 藍十字（亞太）保險有限公司

在藍十字的核心業務中，醫療保險和旅遊保險兩項皆於2006年上半年錄得健康增長，保費收入相較去年同期分別上升24%和16%。

今年初，藍十字推出全新設計的旅遊保險計劃「旅遊寶」，擴大了原本計劃的保障範圍。此舉有助藍十字認定新的市場分層，切合對旅遊保險計劃有較高要求人士的需要。

面對醫療成本上漲的趨勢，藍十字在醫療保險方面採取價格調整策略，推動了相關業務的增長。

2006年初，藍十字憑其在醫療保險市場的領導地位，獲得Hong Kong Business雜誌頒授「傑出企業成就獎 — 醫療保險公司」榮譽。此外，藍十字憑其對服務社會的熱誠，獲得香港社會服務聯會嘉許為「商界展關懷」得獎機構，而該公司更連續兩年得到本地暢銷旅遊雜誌《新假期》的「最受歡迎旅遊保險公司」獎項。

## 私人銀行業務

本行於2005年9月重新推出私人銀行服務，為尊貴客戶提供一應俱全的個人財富管理服務，涵蓋顧問和委託投資組合管理、財資和結構產品、環球證券和基金買賣、保險、家庭信託及財產策劃，以及周全的理財服務。私人銀行部採用開放式架構，著力在市場上搜尋不同投資工具的最佳概念和價格。服務範圍涵蓋企業和商業銀行服務，讓客戶得以兼顧企業管理和個人投資。

2006年首數月，股票和商品市道暢旺，給客戶帶來獲利的良機。私人銀行客戶亦積極通過認購或配售，購買首次公開上市的新股。此外，客戶亦活躍於對沖與收益增長工具的買賣，不少客戶已透過此等工具而獲益。

## 投資銀行服務

### 東亞證券有限公司 — 電子網絡股票買賣服務

2006年上半年，東亞證券有限公司受惠於本地市場氣氛好轉和投資信心增強，業務續見增長。

東亞證券採用先進科技，致力完善和擴充買賣代理服務網絡，更積極鼓勵客戶使用電子買賣平台。期內，該公司成功推出電子認購新股服務，並已增強其流動電話買賣服務。

相比去年同期，該公司在期內的電子網絡買賣服務賬戶數量上升27%。於2006年6月30日，已有逾55%證券客戶登記使用此項服務。現時，經電子網絡股票買賣服務系統完成的交易（以營業總額的百分比計算），分別佔該公司錄得的總成交宗數和總成交金額的53%和35%。

為進一步提升電子網絡股票買賣服務，東亞證券現正計劃於今年第三季推出嶄新的流動電話股票實時報價服務。

#### 東亞期貨有限公司 – 電子網絡期貨買賣服務

東亞期貨有限公司於推出電子網絡期貨買賣服務後，客戶人數在今年上半年錄得令人鼓舞的增長，比對去年同期賬戶數量增加35%；至2006年6月30日，已有超過59%的期貨客戶登記使用此項服務。

目前，經電子網絡期貨買賣服務完成的交易（以營業總額的百分比計算），分別佔總成交宗數和總成交金額的45%和40%。

#### **中國業務**

本行全力擴展內地分行網絡，於過去7個月內先後新設4間支行，分別位於大連華府、廣州番禺、西安南門和上海徐家匯。本行現有27個內地網點，包括11間分行、10間支行和6個代表處，並在澳門、台北和高雄設有分行。

本行獲中國銀行業監督管理委員會初步批准，把青島代表處升格為提供全面服務的分行，預計該分行可於年底前開業。

本行近期亦獲銀監會授予「合資格境內機構投資者」資格，可為內地分行客戶，包括個人和企業提供境外理財服務。本行預期在內地的財富管理業務必將有顯著增長。

#### **海外分行業務**

本行銳意擴大海外業務版圖，目前網絡已遍及美國、加拿大、英國、英屬處女群島及東南亞等國家和地區。各海外業務部門均專注提升服務質素及拓闊產品範圍。

2006年5月19日，本行完成收購美國國家銀行（National American Bank），該商業銀行在大三藩市地區設有3間提供全面銀行服務的分行，現已合併於美國東亞銀行內。完成收購後，美國東亞銀行的業務網絡覆蓋紐約、南加州和北加州3個區域，經營共8間零售分行，並將於下半年在紐約增設2間分行。

美國東亞銀行繼續在美國物色地點增設分行，以壯大地域覆蓋範圍和客戶群，特別是吸引與日俱增的華籍移民成為客戶。為配合分行網絡的擴張，美國東亞銀行正籌備於下半年推出網上銀行服務。

在加拿大業務方面，加拿大東亞銀行正悉力擴展網上銀行業務，將於今年第3季推出賬單繳費服務。至於本集團的英國分行，則正在更新其核心銀行系統，預期系統可於2006年底完成更新，以提高推出新產品和服務的效率。

#### **企業服務**

東亞銀行集團成員 — 卓佳集團在區內商業、企業和投資者服務市場居於前列，服務範圍涵蓋會計、公司成立、企業法規監管及公司秘書、行政人員招聘及甄選、首次公開招股及股份登記、支薪外判，以及資金和信託行政管理等。

有賴業務的持續擴張，以及香港各辦事處統合於太古廣場三期所產生的協同效益，卓佳於今年上半年錄得顯著的溢利增長。

卓佳的投資者服務現已為大部分在香港上市的公司所採用，上半年內，此項業務因本地資本市場首次公開招股活動蓬勃而受惠。客戶對卓佳香港辦事處的會計和支薪外判服務需求持續龐大，而其公司秘書和企業規管服務亦為大量私人和上市公司所採用。

2006年1月，卓佳在吉隆坡和檳城增設辦事處，將區內業務據點增至10個，進一步鞏固其業內領先地位。及至4月，卓佳收購安永會計師事務所在北京、廣州、上海和深圳的商業服務業務，為其在內地不斷擴展的業務再添實力。

卓佳作為商業、企業和投資者綜合服務市場的領導機構，仍會在區內不斷尋求業務拓展機會。

### **醫療服務**

本行與香港大學攜手成立寶康醫療中心，提供廣泛的門診治療服務。港大醫學院為醫療中心進行服務質素檢定，期望透過提供專業諮詢，為本地醫療界制定家庭醫學的服務基準。

醫療中心位於中環的旗艦診所於2005年3月開業，第2間診所設於觀塘創紀之城五期東亞銀行中心，已於2006年1月投入服務。

### **人力資源**

東亞銀行集團於2006年6月30日的員工人數如下：

香港	4,739
大中華其他地區	1,682
海外	451
總計	6,872

本行於上半年內進一步改善人力資源政策，重點包括員工的招募和甄選、薪酬與福利、晉升制度，以及在職培訓等。

本行亦與獨立顧問公司共同完成了新的員工職級制度。而本年度的薪酬調整是按照個別員工的工作表現、對本行業務增長和發展的貢獻等因素而釐定加薪幅度。此外，為配合業務的需求，及為員工提供更佳的事業發展機會，本行制訂了全新的培訓計劃，專注訓練員工的管理和專業才能。

同時，本行亦增加對員工康體會的資助，使其推動一系列的健體和康樂活動。

### **前景**

在2006年上半年，東亞銀行貫徹實行一向以來的業務增長策略，不但順利駕馭息率上升帶來的挑戰，同時亦掌握本地貸款業務好轉和內地貸款需求大增的契機。本行預期下半年的營商氣氛依然旺盛，以至貸款需求保持殷切，營商機會亦見充盈。

展望未來，本行仍會繼續提升其產品和服務，以及開拓其他收入來源。財富管理業務，包括私人銀行和結構產品，依然是本行未來的業務發展核心。此外，本行亦會在提升卓佳領導市場的企業服務和股份登記服務之餘，同時拓展藍十字的保險業務，以及在本地和海外市場探求收購和結盟的適當機會。

本行在海外市場，尤其是美國、加拿大和東南亞的業務增長理想。本行將會掌握內地法規和營商環境轉變而帶來的商機，繼續擴充和提升內地業務規模；同時亦會致力在內地推出優質和創新的產品，並且擴展內地零售網絡，以保持在地市場的領導地位。

提升營運效率，仍然是本行的首要焦點。隨著後勤業務現已集中於觀塘創紀之城五期，本行可以繼續實現協同效益。發掘和遷移適合的支援業務至內地運作，亦會是本行來年的發展重點。此外，本行也會進一步提升營運系統、風險管理和企業管治，確保集團的產品和服務符合業界最高標準，為客戶提供專業、快捷、可靠的服務。

## **買賣本行上市證券**

截至2006年6月30日止6個月內，本行或其任何附屬公司並無購入、出售或贖回本行的上市證券。

## **企業管治常規守則**

作為本港最大的獨立本地銀行，本行致力達到最高的企業管治標準。董事會認為此承諾對於平衡股東、客戶及員工的利益，以及保持問責及透明度，至為重要。

除以下所述的偏離行為外，本行在截至2006年6月30日止6個月的會計期間內，已遵從載於《上市規則》附錄14「企業管治常規守則」中的全部守則條文：

### **守則條文 A.2.1**

此守則規定主席與行政總裁的角色應有區分，並不應由一人同時兼任。

李國寶爵士為本行的主席兼行政總裁。董事會認為此架構不會影響董事會與管理層兩者之間的權力和職權的平衡。本行董事會由極具經驗和才幹的成員組成，並定期每兩個月開會，以商討影響本行運作的事項。透過董事會的運作，足以確保權力和職權得到平衡。董事會的組合具有強大獨立元素，在17位董事當中，有7位為獨立非執行董事。董事會相信此架構有助於建立穩健而一致的領導權，使本行能夠迅速及有效地作出及實施各項決定。董事會對李爵士充滿信心，相信委任他出任主席兼行政總裁之職，會有利於本行的業務發展及管理。

### **守則條文 A.4.1 及 A.4.2**

守則條文A.4.1規定非執行董事的委任應有指定任期，並須接受重新選舉。

守則條文A.4.2規定所有為填補臨時空缺而被委任的董事應在他接受委任後的首次股東大會上接受股東選舉。每名董事（包括有指定任期的董事），應輪流退任，至少每3年1次。

在2006年4月7日的股東周年常會上，已通過一項特別決議案，對本行的組織章程細則作出相關修訂，使每名在年內獲委任的董事須在下一次股東大會退任；而每名董事亦須至少每3年1次退任。

自2006年4月7日開始，本行已完全遵從守則條文A.4.1及A.4.2。

## **董事進行證券交易的標準守則**

本行已自行訂立一套與《上市規則》附錄10「上市發行人董事進行證券交易的標準守則」（「標準守則」）所訂標準同樣嚴格的董事及行政總裁證券交易守則，即「內幕交易政策-董事及行政總裁」（「自訂守則」）。

經向所有董事作出特定的查詢後，在2006年6月30日止6個月的期間內，本行董事已遵守「自訂守則」及「標準守則」中所要求的標準。

本行亦已訂立一份「內幕交易政策— 集團人士」以供本行僱員，或本行附屬公司的董事或僱員，遵照規定買賣本行證券。

承董事會命  
主席兼行政總裁  
**李國寶** 謹啓

香港，2006年8月4日

在本通告日期，本行的執行董事為：李國寶爵士(主席兼行政總裁)、彭玉榮先生(副行政總裁)及陳棋昌先生(副行政總裁)；非執行董事則為：李福和博士、李國星先生、蒙民偉博士、丹斯里邱繼炳博士、李澤楷先生、李福全先生及李國仕先生；而獨立非執行董事則為：黃頌顯先生、李兆基博士、黃子欣博士、羅友禮先生、郭炳江先生、陳文裘先生，以及駱錦明先生。