



危疾保障

# 「守康易危疾保」

Easyguard Care Essence (EGCE)

重點保障 精準防護



友邦保險(國際)有限公司(於百慕達註冊成立之有限公司)



健康長久好生活

# 癌症、心臟病及中風在 任何人生階段都可能發生

因此您應趁年輕力壯時  
準備好面對未來的挑戰

「守康易危疾保」提供重點保障切合您的預算，並涵蓋香港其中三大最常見的危疾，這是一項每年續保的計劃，就癌症、心臟病及中風提供保障，保費相宜而且保證續保至受保人85歲。透過此計劃，您可安然面對人生挑戰。

癌症、心臟病及中風是香港其中最常見的三種致命疾病<sup>1</sup>。這些危疾發生前可以毫無先兆，就算是年輕一代也可能會患上。因此您應及早建立保障，以免因危疾襲來而措手不及。研究顯示：

## 癌症

- 香港**每4名男性及每5名女性**就有**1名**在75歲之前，有癌症發病的風險<sup>2</sup>
- 在香港，大概**每3人死亡**中，就有**1人**死於癌症<sup>3</sup>
- 三大常見癌症為**大腸癌、肺癌和乳癌**<sup>4</sup>，估計未來的新症個案會持續上升<sup>5</sup>
- 大腸癌確診率有年輕化趨勢，**每25個大腸癌患者**就有**3個**為50歲以下<sup>6</sup>



### 資料來源：

- 衛生防護中心，二零零一年至二零一九年主要死因的死亡率 (<https://www.chp.gov.hk/en/statistics/data/10/27/117.html>)
- 香港衛生署《2017年有關健康狀況和健康服務的統計表》 ([https://www3.ha.org.hk/cancereg/pdf/factsheet/2017/all\\_2017.pdf](https://www3.ha.org.hk/cancereg/pdf/factsheet/2017/all_2017.pdf))
- 衛生防護中心，二零一八年按主要死因、性別及年齡組別劃分的死亡數目 (<https://www.chp.gov.hk/en/statistics/data/10/27/340.html>)
- 醫院管理局，香港癌症資料統計中心，2017年十大癌症 (<https://www3.ha.org.hk/cancereg/tc/topten.html>)
- 香港防癌協會，《最新癌症統計》 (<https://www.hkacs.org.hk/tc/medicalnews.php?id=213>)
- 美國癌症協會，年輕成人患上大腸癌的比率上升 (<https://www.cancer.org/latest-news/colorectal-cancer-rates-rise-in-younger-adults.html>)

上述經外部來源搜集之資料以一般情況作為基礎及僅供參考。

此資料由友邦委託捷孚凱香港市場研究公司 (GfK) 進行有關危疾趨勢及醫療費用之調查 (資料搜集日期：2021年4月)。





## 心臟病及中風

- 在香港，**每8宗死亡個案**就有**1宗**是死於心臟病發作<sup>7</sup>
- 年齡介乎**30至74歲**的成人中，估計**每10名**就有**1名**會在10年內患上心血管疾病，例如心臟病或中風<sup>8</sup>
- 年輕成人患上心臟病及中風的情況日漸常見<sup>9,10</sup>。在年輕的心臟病患者當中，**每5個**就有**1個**為40歲或以下<sup>9</sup>



### 資料來源：

7. 衛生防護中心，二零零一年至二零一九年主要死因的死亡人數 (<https://www.chp.gov.hk/tc/statistics/data/10/27/380.html>)
8. 香港衛生署，《非傳染病直擊2018年9月 — 心血管疾病概覽》 ([https://www.chp.gov.hk/files/pdf/ncd\\_watch\\_sep\\_2018.pdf](https://www.chp.gov.hk/files/pdf/ncd_watch_sep_2018.pdf))
9. 美國科學網站Science Daily，「年輕成人患上心臟病的情況日漸普遍」 (<https://www.sciencedaily.com/releases/2019/03/190307081026.htm>)
10. 《美國心臟協會期刊》，「年輕成人中風發病率上升：更多流行病學證據、更多疑問有待解答」

上述經外部來源搜集之資料以一般情況作為基礎及僅供參考。

此資料由友邦委託捷孚凱香港市場研究公司 (GfK) 進行有關危疾趨勢及醫療費用之調查 (資料搜集日期：2021年4月)。

## 計劃特點



提供必需保障，  
涵蓋癌症、心臟病及中風



保費相宜，切合保障預算



保證續保至85歲，  
加倍安心

## 保障一覽

產品性質	危疾保障保險計劃（一筆過形式支付）
計劃類別	基本計劃
受保人投保時的年齡	18至65歲
保障期	至受保人85歲
保單貨幣	美元/ 港元/ 澳門幣
續保年期	每年
保障	<ul style="list-style-type: none"><li>「主要都市危疾保障」涵蓋：<ul style="list-style-type: none"><li>癌症</li><li>心臟病</li><li>中風</li></ul></li><li>身故恩恤賠償</li></ul>



## 危疾保障

「守康易危疾保」是一份危疾保障保險計劃，提供保障至85歲，假如受保人（即保單內受保障的人士）確診受保的癌症、心臟病或中風，我們會支付一筆過的「主要都市危疾保障」，金額將相等於您所選擇的100%保額，為您和您的家人在康復路上提供重要支持。當支付「主要都市危疾保障」後，我們將不會派發身故恩恤賠償。



### 保障疾病

若希望了解保障疾病，可瀏覽網址以作參考用途：

<http://www.aia.com.hk/zh-hk/our-products/critical-illness-protection/illness.html>

註：

- 有關受保疾病之定義，請參閱保單契約。



## 世事難料 應未雨綢繆

若受保人不幸身故，我們將支付650美元或5,000港元/澳門幣之身故恩恤賠償予您指定的保單受益人。在派發賠償前，我們都會先扣除保單內所有未向我們償還的款項。



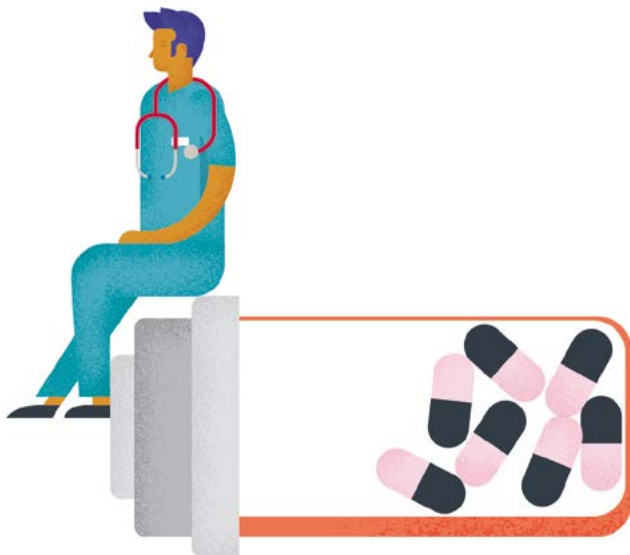
## 保證續保至受保人 85歲

即使受保人健康狀況有所改變，「守康易危疾保」都保證不會因而提高您的保費，您可每年續保，直至受保人85歲為止。下一個保單年度的續保保費將根據續保時受保人的年齡適用之保費率而定（詳情請參閱重要資料內之「保費調整」）。



## 不同貨幣選擇 切合所需

您可根據個人需要，選擇以美元或港元作為保單貨幣。對於在澳門繕發的保單，您更可選擇以澳門幣作為保單貨幣。







## 年繳保費率表

(每年續保，以每一千美元/港元/澳門幣保額)

下列保費率為用作計算根據受保人現時實際年齡為此保障應支付的首年保費，並不能用作計算視為實際未來所需支付的保費。我們會在每個保單年度終結前以書面通知保單持有人來年實際所需支付的保費。

年齡	男		女	
	非吸煙者	吸煙者	非吸煙者	吸煙者
18 - 25	0.65	0.82	0.88	1.17
26	0.71	0.90	0.99	1.32
27	0.77	1.00	1.11	1.49
28	0.84	1.10	1.24	1.68
29	0.92	1.21	1.39	1.89
30	1.00	1.34	1.56	2.14
31	1.09	1.48	1.75	2.41
32	1.19	1.63	1.96	2.72
33	1.29	1.80	2.20	3.07
34	1.41	1.98	2.46	3.47
35	1.54	2.18	2.76	3.91
36	1.68	2.46	2.98	4.27
37	1.83	2.77	3.22	4.65
38	2.00	3.11	3.47	5.07
39	2.18	3.50	3.75	5.52
40	2.39	3.94	4.05	6.02
41	2.61	4.43	4.38	6.56
42	2.85	4.99	4.73	7.15
43	3.11	5.61	5.10	7.80
44	3.39	6.32	5.51	8.50
45	3.71	7.11	5.95	9.26
46	4.12	7.86	6.22	9.90
47	4.58	8.69	6.50	10.58
48	5.09	9.61	6.79	11.31
49	5.66	10.63	7.09	12.08
50	6.29	11.75	7.41	12.91
51	7.00	12.99	7.74	13.80
52	7.78	14.37	8.08	14.75
53	8.65	15.89	8.45	15.76
54	9.61	17.57	8.82	16.84
55	10.69	19.43	9.22	18.00
56	11.71	21.20	9.76	18.81
57	12.83	23.13	10.34	19.65
58	14.06	25.24	10.95	20.53
59	15.40	27.55	11.60	21.45
60	16.87	30.06	12.29	22.41



## 年繳保費率表 (續)

(每年續保，以每一千美元/港元/澳門幣保額)

年齡	男		女	
	非吸煙者	吸煙者	非吸煙者	吸煙者
61	18.48	32.80	13.02	23.41
62	20.25	35.79	13.79	24.46
63	22.18	39.05	14.61	25.55
64	24.30	42.61	15.47	26.70
65	26.62	46.49	16.39	27.89
66*	28.76	50.09	18.04	30.68
67*	30.91	53.43	19.59	33.34
68*	33.25	56.84	21.41	36.36
69*	36.23	60.35	23.65	39.38
70*	39.57	63.97	26.01	42.66
71*	43.24	69.09	28.42	46.17
72*	47.09	74.68	30.92	49.92
73*	51.14	82.25	33.59	53.88
74*	55.34	89.92	36.33	58.06
75*	59.59	97.48	39.13	62.46
76*	63.75	102.88	41.89	66.88
77*	67.54	108.01	44.59	70.79
78*	72.52	114.74	46.65	73.55
79*	77.81	121.81	48.70	75.96
80*	83.34	129.06	51.13	79.76
81*	89.03	136.39	53.19	82.15
82*	94.93	143.84	55.26	84.61
83*	103.18	154.62	60.31	91.37
84*	111.71	165.56	65.43	98.03

\* 此為續保保費。

### 注意事項：

- 應繳保費是根據受保人投保或續保時的實際年齡及適用之保費率而定。
- 此年繳保費率表只供參考。
- 上表所列之保費率為非保證，本公司可隨時作出更改。
- 此年繳保費率表並未包括由保險業監管局徵收的保費徵費。

## 重要資料

此產品簡介並不包含保單的完整條款，並非及不構成保險契約的一部份，是為提供本產品主要特點概覽而設。本計劃的精確條款及條件列載於保單契約。有關此計劃條款的定義、契約條款及條件之完整敘述，請參閱保單契約。如欲在投保前參閱保險合約之樣本，您可向AIA索取。此產品簡介應與包括本產品附加資料及重要考慮因素的說明文件（如有）及有關的市場推廣資料一併閱覽。此外，請詳閱相關的產品資料，並在需要時諮詢獨立的專業意見。

本計劃為保險計劃，並不包括任何儲蓄成分。所有繳付的保費都用作提供保險及相關開支的用途。

此產品簡介只於香港/澳門派發。

## 主要產品風險

1. 您需為此計劃繳付保費至受保人85歲。若您於保費到期日後31日內仍未繳交保費，保單將會被終止，同時您/受保人也會失去保障。
2. 您可以書面形式通知本公司申請終止您的保單。另外，如以下任何一種情況發生，我們將會終止您的保單，而您/受保人將失去保障：
  - 受保人身故；
  - 於保費到期日後31日內仍未繳交保費；
  - 於受保人85歲生日後首個保障週年日或之後，此計劃沒有附加有效的附加契約；或
  - 所支付的「主要都市危疾保障」達至保額的100%（僅適用於此計劃沒有附加有效的附加契約的情況下）。
3. 於受保人85歲生日之後的首個保單週年日，主要都市危疾保障及身故恩恤賠償將會終止。
4. 我們為計劃承保，您須承受我們的信貸風險。如果我們無法按保單的承諾履行財務責任，您可能損失已繳保費及利益。
5. 若保險計劃的貨幣並非本地貨幣，您須承受匯率風險。匯率會不時波動，您可能因匯率之波動而損失部分的利益價值，而往後繳交的保費（如有）亦可能會比繳交的首次保費金額為高。您應留意匯率風險並決定是否承擔該風險。
6. 總應付保費金額於某些情況下可能高於可獲賠償的金額。
7. 由於通脹可能會導致未來生活費用增加，您現有的預期保障可能無法滿足您未來的需求。如實際的通脹率高於預期，即使我們履行所有的合約責任，閣下收到的金額（以實際基礎計算）可能會較預期少。

由2018年1月1日起，所有保單持有人均需向保險業監管局為其新繕發及現行香港保單繳付的每筆保費繳交徵費。有關保費徵費詳情，請瀏覽我們的網站[www.aia.com.hk/useful-information-ia-tc](http://www.aia.com.hk/useful-information-ia-tc)或保險業監管局網站[www.ia.org.hk](http://www.ia.org.hk)。

## 主要不保事項

除了身故恩恤賠償外，就此保單，我們不會保障下列任何一項或由下列任何一項引致的任何事故：

- 投保前或保單繕發後90日內已出現徵狀或病徵的疾病；及
- 任何因愛滋病（AIDS）或人體免疫力缺乏病毒（HIV）感染導致受保人罹患的癌病。

上述只供參考，有關全部及詳細不保事項，請參閱此計劃之保單契約。

## 保費調整

為了持續向您提供保障，我們會不時覆核您計劃下的保費。如有需要，我們會於每年度終結時作出相應調整。我們在覆核時會考慮的因素包括但不限於：

- 此計劃下所有保單的理賠成本及未來的預期理賠支出（反映受保疾病的發生率之改變所帶來的影響）；
- 過往投資回報及產品相關資產的未來展望；
- 退保以及保單失效；或
- 與保單直接有關的費用及分配至此產品的間接開支。

## 索償過程

如要索償，您須遞交所需表格及文件證明。有關索償賠償申請表可於[www.aia.com.hk](http://www.aia.com.hk)下載，或致電AIA客戶熱線（852）2232 8968（香港），又或親身蒞臨友邦客戶服務中心。詳細索償過程可參閱保單契約內的索償程序。如欲知更多有關索償事宜，可瀏覽本公司網頁[www.aia.com.hk](http://www.aia.com.hk)內的索償專區。

## 自殺

若受保人於保單生效起計一年內自殺身亡，我們就此保單的賠償責任只限退還於此計劃下扣除所有向我們償還款項後的已付保費（不包括利息）。

## 不得提出異議

除欺詐或欠交保費外，在受保人生存期間如此保單由保單生效日期起持續生效超過兩年後，我們不會就保單的有效性提出異議。此條文並不適用於任何提供意外、住院或殘廢保障的附加契約。

## 警告聲明及取消投保權益

「守康易危疾保」乃一份不含任何儲蓄成分的保險計劃。所有保費用於支付保險及相關費用。若閣下不滿意保單，閣下有權在冷靜期內取消保單，並獲退還已繳付的所有保費及保費徵費。閣下須於冷靜期內（即由交付新保單或冷靜期通知書給閣下或閣下指定代表之日緊接起計的21個曆日內（以較早者為準））將已簽署的書面通知送達友邦保險（國際）有限公司之客戶服務中心：香港北角電氣道183號友邦廣場12樓。冷靜期結束後，若閣下在期滿前取消保單，閣下不會獲發還任何已繳付的保費總額。

請即聯絡您的財務策劃顧問或致電AIA客戶熱線瞭解詳情

香港  (852) 2232 8968  
 [aia.com.hk](http://aia.com.hk)



AIA Hong Kong and Macau



AIA\_HK\_MACAU





## **東亞銀行有限公司保險代理人的重要說明**

- 東亞銀行有限公司（「東亞銀行」）已於保險業監管局註冊為持牌保險代理機構，並擔任友邦保險國際有限公司（「友邦保險」）的指定持牌保險代理人。此保險計劃是友邦保險而非東亞銀行的產品。
- 此保險計劃由友邦保險承保，且不是具有免費人壽保險保障的銀行儲蓄計劃。部分保費用於支付保險及相關費用。繳付之保費並不是銀行儲蓄存款，故不受香港存款保障計劃的保障。
- 附加契約（如有）是保險計劃的附加保障，需要支付額外保費。東亞銀行並沒有分銷任何附加契約，因此，閣下不能經東亞銀行申請附加契約。如有需要，閣下可於保單經友邦保險承保後，聯絡友邦客戶服務中心查詢。
- 對於東亞銀行與客戶之間因銷售過程或處理有關交易而產生的合資格爭議（定義見金融糾紛調解計劃的金融糾紛調解的中心職權範圍），東亞銀行須與客戶進行金融糾紛調解計劃程序。
- 此保險計劃之索償需由閣下直接向友邦保險提出。如閣下欲獲取有關的索償表格，請致電友邦保險客戶服務熱線+852 2232 8968（香港）或瀏覽[www.aia.com.hk](http://www.aia.com.hk)或親臨友邦客戶服務中心。有關詳情請參閱由友邦保險提供之保單契約。
- 東亞銀行聘用的銷售人員（包括直接銷售人員及獲授權代理）的薪酬之釐定，並不單純基於其財務表現，而是根據多項其他因素，當中包括銷售人員是否遵守相關的最佳經營手法，及是否盡心照顧客戶的利益而行事。
- 閣下回應友邦保險所有提問的資料必須是真實、完整及正確。如未能向友邦保險提供真實、完整及正確之資料，將可能導致友邦保險不能接受或處理閣下之申請或令保單失效。
- 提醒閣下需仔細閱讀已提供給閣下相關的保險產品資料，並建議閣下如有需要可尋求專業／獨立意見。
- **有關產品簡介及重要說明所陳述之收益，請留意保單持有人須承受友邦保險的信貸風險。若保單持有人終止及／或取消本保單，其已繳付的保費並不會獲得退還。**

